

Poniec, dnia 11 marca 2024 r.

GP.6733.3.2024

DECYZJA

o lokalizacji inwestycji celu publicznego

Na podstawie art. 4 ust. 2 pkt. 1, art. 50 ust. 1, art. 51 ust. 1 pkt. 2, art. 52, art. 53 ust. 1-5, art. 54, art. 55 ustawy z dnia 27 marca 2003 r. o planowaniu i zagospodarowaniu przestrzennym (t. j. Dz. U. z 2023 r., poz. 977 ze zm.) oraz art. 104 Kodeksu Postępowania Administracyjnego (t. j. Dz. U. z 2023 r., poz. 775 ze zm.) i po rozpatrzeniu wniosku z dnia 22 stycznia 2024 r.

Gminy Poniec
ul. Rynek 24
64-125 Poniec

U S T A L A M

lokalizację inwestycji celu publicznego

pod nazwą: „Przebudowa drogi powiatowej nr 4906P”.

lokalizacja: obręb Poniec, dz. nr geod.: 680, obręb Wydawy, dz. nr geod.: 898/2,
obrzeż Waszkowo, dz. nr geod.: 185, 230, 181.

1. Warunki i szczegółowe zasady zagospodarowania terenu oraz jego zabudowy wynikające z przepisów odrębnych m.in.:

- Ustawy z dnia 7 lipca 1994 r. - Prawo budowlane (t. j. Dz. U. z 2023 r., poz. 682 ze zm.),
- Rozporządzenia Ministra Infrastruktury z dnia 26 sierpnia 2003 r. w sprawie sposobu ustalenia wymagań dotyczącej nowej zabudowy i zagospodarowania terenu w przypadku braku miejscowego planu zagospodarowania przestrzennego (Dz. U. z 2021, poz. 2399),
- Ustawy z dnia 21 marca 1985 r. o drogach publicznych (t. j. Dz. U. z 2023 r., poz. 645 ze zm.),
- Rozporządzenia Ministra Infrastruktury z dnia 1 sierpnia 2019 r. w sprawie warunków technicznych, jakim powinny odpowiadać drogi publiczne i ich usytuowanie (Dz. U. z 2019 r., poz. 1643),
- Ustawy z dnia 23 lipca 2003 r. o ochronie zabytków i opiece nad zabytkami (t. j. Dz. U. z 2022 r., poz. 840 ze zm.),
- Ustawy z dnia 27 kwietnia 2001 r. Prawo ochrony środowiska (t. j. Dz. U. z 2024 r., poz. 54),
- Ustawy o ochronie gruntów rolnych i leśnych z dnia 3 lutego 1995 r. (t. j. Dz. U. z 2022 r., poz. 2409 ze zm.),

a w szczególności:

a) warunków i wymagań ochrony i kształtowania ład przestrzennego:

obiekt – droga powiatowa nr 4906P wraz z chodnikami, ciągiem pieszo-rowerowym, zatoką autobusową i sygnalizacją świetlną:

faza – przebudowa:

- usytuowanie – zgodnie z załącznikiem graficznym Nr 1 do decyzji w skali 1:2000 (pomniejszonej ze skali 1:1000),
- projektowana powierzchnia – od 17928,00 m² do 20000,00 m²,
- długość – ok. 2988,00 m,
- szerokość – od 6,00 m do 6,50 m.

obiekt – sygnalizacja świetlna (szafka sterownicza, 2 słupy stalowe):

- usytuowanie – zgodnie z załącznikiem graficznym Nr 1 do decyzji w skali 1:2000 (pomniejszonej ze skali 1:1000),
- długość sieci elektroenergetycznej – od 16,00 m do 20,00 m,
- wysokość – od 5,00 m do 7,00 m.

b) ochrony środowiska i zdrowia ludzi, dziedzictwa kulturowego i zabytków oraz dóbr kultury współczesnej:

Ustalenia w zakresie ochrony środowiska:

- inwestycję zrealizować zgodnie z decyzją o środowiskowych uwarunkowaniach znak: ROŚ 6220.9.2022, wydaną przez Burmistrza Ponieca w dniu 27.12.2022 r.

Ustalenia w zakresie dziedzictwa kulturowego i zabytków oraz dóbr kultury współczesnej:

- planowana inwestycja jest położona na obszarze zespołu stanowisk archeologicznych - Karta Zespołu Stanowisk Archeologicznych nr 7 i 9 według gminnej ewidencji zabytków archeologicznych – AZP: 66-26,
- działka nr 680 (obręb Poniec) znajduje się w strefie ochrony widokowej z szosy Bojanowo - Poniec w kierunku zabytkowego zespołu urbanistycznego miasta Poniec wpisanego do rejestru zabytków po numerem 1181/A decyzją z dnia 11 maja 1991r. Ponadto działka nr 680 znajduje się na terenie założenia dworsko-folwarcznego Wydawy wpisanego do rejestru pod numerem 1351/A decyzją z dnia 4 stycznia 1993r. oraz w części północnej na terenie zespołu urbanistycznego miasta Poniec wpisanego do rejestru zabytków po numerem 1181/A decyzją z dnia 11 maja 1991r.”.
- działka nr 898/2 (obręb Wydawy) znajduje się w strefie ochrony widokowej z szosy Bojanowo - Poniec w kierunku zabytkowego zespołu urbanistycznego miasta Poniec wpisanego do rejestru zabytków po numerem 1181/A decyzją z dnia 11 maja 1991r.
- działka nr 185 (obręb Waszkowo) w części północnej znajduje się w strefie ochrony widokowej z szosy Bojanowo Poniec w kierunku zabytkowego zespołu urbanistycznego miasta Poniec wpisanego do rejestru zabytków po numerem 1181/A decyzją z dnia 11 maja 1991r.

c) obsługi w zakresie infrastruktury technicznej i komunikacji:

- dostępność komunikacyjna – inwestycja realizowana w pasie drogi.

d) wymagań dotyczących ochrony interesów osób trzecich:

- strony zostały zawiadomione o wszczęciu postępowania administracyjnego pismem z dnia 22.01.2024 r., znak: GP.6733.3.2024;
- przez działkę nr ewidencyjny 185 przebiegają sieci gazowe wysokiego ciśnienia, o których mowa w art. 53 ust. 5e pkt 2: DN400 relacji Krobica-Głogów (rok budowy 1971), którego operatorem jest firma Operator Gazociągów Przesyłowych Gaz-System S.A. Oddział w Poznaniu oraz DN500 relacji Krobica-Żuchłów, którego operatorem jest Polskie Górnictwo Naftowe i Gazownictwo S.A. Oddział w Odolanowie;
- Dotyczy gazociągu DN400 relacji Krobica-Głogów:
 - Lokalizacja obiektów budowlanych względem istniejącej sieci gazowej w/c powinna być zgodna z wymaganiami zawartymi w Rozporządzeniu Ministra Gospodarki z dnia 26 kwietnia 2013 w sprawie warunków technicznych, jakim powinny odpowiadać sieci gazowe i ich usytuowanie (Dz. U. z 2013 r. poz. 640).
 - Dla gazociągów w/c wyznaczone są strefy kontrolowane obejmujące obszar po obu stronach osi gazociągu, w których w zależności od maksymalnego ciśnienia pracy i średnicy gazociągu nie należy wznosić obiektów budowlanych, urządzać stałych składów i magazynów oraz podejmować działań mogących spowodować uszkodzenie gazociągu podczas jego użytkowania. Szerokość strefy kontrolowanej dla w/w sieci gazowej wynosi 75,0m tj. 37,5m na stronę. Jest to obszar, w którym przedsiębiorstwo energetyczne zajmujące się transportem gazu (operator sieci przesyłowej) podejmuje czynności w celu zapobieżenia działalności mogącej spowodować uszkodzenie gazociągu lub mieć inny negatywny wpływ na jego trwałość i prawidłowe użytkowanie.

- Dopuszcza się skrzyżowania dróg oraz innych inwestycji liniowych z istniejącą siecią gazową w/c po uzgodnieniu i na warunkach określonych przez Operatora Gazociągów Przesyłowych GAZ - SYSTEM S.A. Oddział w Poznaniu.
 - Inwestor zobowiązany jest uzgodnić u Operatora Gazociągów Przesyłowych GAZ - SYSTEM S.A. Oddział w Poznaniu kompleksowy plan zagospodarowania przedmiotowego terenu, uwzględniający wszelkie obiekty budowlane, ciągi piesze, drogi wewnętrzne, parkingi, infrastrukturę techniczną naziemną i podziemną itp. przed złożeniem wniosku o wydanie decyzji pozwolenia na budowę bądź zgłoszenia;
 - Przed rozpoczęciem prac wymagane jest:
 - a potwierdzenie trasy przebiegu gazociągu w terenie. Orientacyjny przebieg wskazują słupki znacznikowe a dokładną lokalizację potwierdzić należy pomiarami. Z przeprowadzonych czynności sporządzić należy protokół sprawdzenia zawierający oświadczenie przeprowadzającego o ich wykonaniu oraz zdjęcie terenu prac z widocznymi znacznikami (np. palikami) "tyczenia przebiegu gazociągu. Wykonawca przekazuje protokół przed rozpoczęciem właściwych prac do GAZ-SYSTEM S.A. W przypadku braku możliwości przeprowadzenia czynności potwierdzenia trasy przebiegu gazociągu przez Wykonawcę dopuszcza się zlecenie ich wykonania przez służby GAZ-SYSTEM S.A. Jest to usługa świadczona odpłatnie.
 - b wykonanie ręcznych przekopów pod nadzorem służb eksploatacyjnych GAZ-SYSTEM w celu zweryfikowania głębokości posadowienia gazociągów w/c w miejscu skrzyżowania z projektowaną Infrastrukturą,
 - Zabrania się prowadzenia jakichkolwiek prac w pasie o szerokości 12 m (po 6 m na stronę od gazociągu) bez kontroli (nadzoru lub zezwolenia) ze strony GAZ-SYSTEM S.A. Oddział w Poznaniu;
 - Zabrania się w trakcie realizacji prac objętych uzgodnieniem organizowania placów składowych materiałów, placów manewrowych i postojowych dla pojazdów itp. w odległości mniejszej niż i 5,0m od gazociągu. Dopuszcza się zmniejszenie wskazanej odległości pod warunkiem przeprowadzenia badań geotechnicznych w miejscach planowanej lokalizacji wspomnianych obiektów i wykazania w oparciu o obowiązujące normy i inne przepisy braku oddziaływania tych obiektów na gazociąg. Zmniejszenie odległości należy uzgodnić u Operatora Gazociągów Przesyłowych GAZ-SYSTEM S.A. Oddział w Poznaniu;
 - O terminie przystąpienia do prac w zakresie objętym uzgodnieniem należy powiadomić Operatora Gazociągów Przesyłowych GAZ-SYSTEM S.A. Oddział w Poznaniu, Dział Techniczny co najmniej dwa tygodnie wcześniej, celem zabezpieczenia nadzoru. Termin ten liczy się od daty uzgodnienia szczegółowej instrukcji wykonywania prac.
- Dotyczy gazociągu DN500 relacji Krobia-Żuchłów (strefa kontrolowana dla gazociągu w/c DN400 relacji Krobia - Głogów (Kotowice) wynosi 75,0m tj. po 37,5m na stronę od jego osi):
- Przed przystąpieniem do jakichkolwiek prac należy dokładnie określić rzeczywisty przebieg gazociągu wysokiego ciśnienia DN500 w terenie na podstawie istniejących, zabudowanych nad osią gazociągu słupków znacznikowych (zgodnie z BN-68/8975-01) oraz poprzez ręczne wykonanie przekopów poprzecznych do osi gazociągu, tak, aby dany odcinek gazociągu był widoczny.
 - Odległość pionowa mierzona od górnej zewnętrznej ścianki gazociągu lub górnej zewnętrznej ścianki rury osłonowej powinna wynosić nie mniej niż:
 - a 1 m do powierzchni jezdni, przy czym nie mniej niż 0,5 m od spodu konstrukcji nawierzchni,
 - b 0,5 m do rzędnej dna rowu przydrożnego.
 - Kąt skrzyżowania z drogami powinien być zbliżony do 90°, lecz nie mniejszy niż 60°.
 - W pasie nad Gazociągiem, o szerokości: 15,0 m (Pas) nie wolno prowadzić jakichkolwiek prac bez zezwolenia i nadzoru przedstawiciela Eksploatatora (poza pracami mającymi charakter rolniczy).

- Prace w Pasie należy wykonywać ręcznie, a praca sprzętu mechanicznego dozwolona jest przy zachowaniu min. 5,0 m, licząc od najdalej wysuniętej części sprzętu do osi Gazociągu.
- W przypadku przewiertów sterowanych w miejscu skrzyżowania z Gazociągiem należy wykopać rowy inspekcyjne równoległe do osi każdego z Gazociągów, sięgające min. 0,5 m poniżej dolnej tworzącej rury Gazociągu w celu kontroli trasy przewiertu, Urządzenie do przewiertów horyzontalnych powinno posiadać aktualną kalibrację systemu lokalizacji. Dodatkową kalibrację w celu sprawdzenia poprawności pomiarów głębokości należy dokonać przed rozpoczęciem prac.
- W przypadku wykonywania komór przewiertowych metodą wciskania ścianek szczelnych odległości poziome wynoszą min. 6,0 m od osi Gazociągu.
- W przypadku wykonywania komór przewiertowych metodą wibracyjną ścianek szczelnych odległości poziome wynoszą min. 10,0 m od osi Gazociągu.
- Prace w Pasie może wykonywać tylko specjalistyczne przedsiębiorstwo posiadające ważną polisę ubezpieczeniową na wypadek awarii w wysokości minimum 3 000 000,00 zł.
- Niedozwolone jest składowanie nad Gazociągami materiałów ani ziemi wydobytej z wykopu.
- Niedozwolone jest odkrywanie i podkopywanie Gazociągów bez dodatkowego wzmocnienia ścianek Wkopu na odcinku dłuższym niż 1,0 m.
- Niedozwolone jest wykonywanie wykopów bez dodatkowego wzmocnienia ścianek wykopu w odległości mniejszej niż 2,0 m, mierząc prostopadłe od osi Gazociągu.
- Przejazd ciężkich maszyn budowlanych nad Gazociągami możliwy jest po uprzednim zbudowaniu przejazdu w uzgodnieniu z Eksploatatorem. Przejazd taki należy zabudować poprzez ułożenie dwóch warstw płyt drogowych 1,5 x 3,0 m w pasie o szerokości tymczasowej drogi, Płyty należy ułożyć krzyżowo w celu zapewnienia ich stabilności. Płyty powinny być osadzone na podsypce piaskowej i zabezpieczone przed przemieszczaniem się podczas przejazdu sprzętu. Odległość pionowa mierzona od górnej zewnętrznej powierzchni rury przewodowej Gazociągu lub rury ochronnej Gazociągu (jeżeli Gazociąg jest ułożony w rurze ochronnej) do powierzchni jezdni przejazdu powinna wynosić nie mniej niż 1,2 m.

Podczas prowadzonego postępowania uzyskano niezbędne opinie i uzgodnienia:

Projekt decyzji uzgodniono z:

- Starostwem Powiatowym w Gostyniu Wydziałem Architektury i Budownictwa w zakresie zadań samorządowych,
- Wielkopolskim Wojewódzkim Konserwatorem Zabytków, Delegatura w Lesznie.
- Starostwem Powiatowym w Gostyniu Wydziałem Komunikacji i Dróg.
- Operatorem Gazociągów Przesyłowych GAZ-SYSTEM S.A. Oddziałem w Poznaniu pismem z dnia 22.02.2024 r., znak: OP-DL.420.103.2024.6.
- Polskim Górnictwem Naftowym i Gazownictwem S.A. Oddziałem w Odolanowie Pismem TEG/16/53/24 z dnia 12.02.2024 r.

2. Granice terenu objętego decyzją o lokalizacji inwestycji celu publicznego oznaczono na kopii mapy zasadniczej w skali 1:2000 (pomniejszonej ze skali 1:1000) jako załącznik graficzny do niniejszej decyzji.

Uzasadnienie

Z wnioskiem o ustalenie lokalizacji w/w inwestycji w obrębie **Poniec**, dz. nr geod.: **680**, obrębie **Wydawy**, dz. nr geod.: **898/2** oraz w obrębie **Waszkowo**, dz. nr geod.: **185, 230, 181** wystąpiła Gmina Poniec, ul. Rynek 24, 64-125 Poniec.

Złożony wniosek zawierał wszystkie niezbędne informacje stanowiące podstawę do wydania odpowiedniej decyzji 22.01.2024 r. znak: GP.6733.3.2024 zawiadomił strony o wszczęciu postępowania w przedmiotowej sprawie.

W dniu 6 stycznia 2024 r. Wielkopolski Wojewódzki Konserwator Zabytków Delegatura, pismem znak: Le-WN.5151.242.2.2024 w Lesznie odmówił uzgodnienia projektu decyzji ze względu na niewystarczające zapisy dotyczące ochrony zabytku jakim jest strefa widokowa z szosy Bojanowo-Poniec w kierunku zabytkowego zespołu urbanistycznego miasta Poniec wpisanego do rejestru zabytków po numerem 1181/A decyzją z dnia 11 maja 1991r. Projekt został skorygowany oraz przesłany do ponownego uzgodnienia.

Projekt decyzji został uzgodniony z Wielkopolskim Wojewódzkim Konserwatorem Zabytków, Delegatura w Lesznie, który po przesłanej korekcie projektu decyzji nie zajął stanowiska. Starostwo Powiatowe w Gostyniu, Wydziałem Geodezji, Kartografii, Katastru i Gospodarki Nieruchomościami, Starostwem Powiatowym w Gostyniu Wydziałem Architektury i Budownictwa oraz Wydział Komunikacji i Dróg, w ustawowym terminie nie zajęły stanowiska. Operator Gazociągów Przesyłowych GAZ-SYSTEM S.A. Oddział w Poznaniu uzgodnił projekt decyzji po wprowadzonych zmianach. Polskie Górnictwo Naftowe i Gazownictwo S.A. Oddział w Odolanowie uzgodnił projekt decyzji

Strony postępowania zostały powiadomione o zebranych materiałach w sprawie i możliwości wniesienia uwag. Do dnia wydania decyzji uwagi nie wpłynęły.

Planowane zamierzenie wpłynie korzystnie na rozwój osadniczy obszaru w tej części gminy, w miejscowości Poniec.

Oddziaływanie inwestycji nie będzie przekraczać obszaru w/w działek. Nie wpłynie negatywnie na istniejący porządek i ład przestrzenny oraz nie będzie stanowić elementu dysharmonijnego dla istniejącego charakteru architektonicznego całego zespołu urbanistycznego.

W wyniku analizy ustalono, iż nie ma wynikających z przepisów odrębnych przeszkód do wydania decyzji o lokalizacji inwestycji celu publicznego uwzględniającej wniosek. Po dokonaniu analizy funkcji zabudowy i zagospodarowania terenu ustalono powyższe warunki dla inwestycji objętej wnioskiem.

Postępowanie o wydanie niniejszej decyzji było prowadzone zgodnie z wymaganiami ustawy cytowanej na wstępie, jak dla terenu, dla którego brak jest planu zagospodarowania przestrzennego i dla inwestycji, dla której nie ma obowiązku sporządzenia takiego planu.

Projekt decyzji o ustaleniu warunków zabudowy zgodnie z art. 60 ust. 4 u.p.z.p, sporządziła mgr inż. arch. Monika Pierożyńska-Semenków, wpisana na listę Polskiej Izby Urbanistów Zachodnia Okręgowa Izba Urbanistów z/s we Wrocławiu Zaświadczenie Nr Z-461/KW/317/2014 z dnia 8 sierpnia 2014 r.

Mając powyższe na uwadze należało orzec jak w sentencji niniejszej decyzji.

P o u c z e n i e

Wnioskodawcy, który nie uzyskał prawa do terenu, nie przysługuje roszczenie o zwrot nakładów poniesionych w związku z otrzymaną decyzją o ustaleniu lokalizacji inwestycji celu publicznego.

Od decyzji służy prawo wniesienia odwołania do Samorządowego Kolegium Odwoławczego w Lesznie za pośrednictwem Burmistrza Ponieca w terminie 14 dni od dnia odbioru decyzji. Na podstawie art. 127a KPA strona może zrzec się prawa do wniesienia odwołania wobec organu administracji publicznej, który wydał decyzję. Z dniem doręczenia organowi administracji publicznej oświadczenia o zrzeczeniu się prawa do wniesienia odwołania przez ostatnią ze stron postępowania, decyzja staje się ostateczna i prawomocna.

Na podstawie art. 55 ustawy z dnia 27 marca 2003 r. o planowaniu i zagospodarowaniu przestrzennym ustalenia niniejszej decyzji o warunkach zabudowy są wiążące dla organu wydającego decyzję o pozwoleniu na budowę. Stwierdzenie wygaśnięcia decyzji o warunkach zabudowy nastąpi, jeżeli:

- inny wnioskodawca uzyskał pozwolenie na budowę;

– dla tego terenu uchwalono plan miejscowy, którego ustalenia są inne niż w wydanej decyzji.

Stwierdzenie wygaśnięcia niniejszej decyzji następuje w trybie art. 162 §1 pkt. 1 Kodeksu postępowania administracyjnego.

Na podstawie art. 50 ust. 2 pkt. 2 ustawy z dnia 27 marca 2003 r. o planowaniu i zagospodarowaniu przestrzennym, inwestycje niewymagające pozwolenia na budowę nie wymagają wydania decyzji o ustaleniu lokalizacji inwestycji celu publicznego.

z up. BURMISTRZA

mgr Marcin Pazdaj
Sekretarz Gminy

W załączeniu:

1. Załącznik graficzny w skali 1 : 2000 (pomniejszony ze skali 1:1000).
2. Załącznik Nr 2 – Analiza warunków i zasad zagospodarowania terenu oraz jego zabudowy, wynikających z przepisów odrębnych oraz stanu faktycznego i prawnego terenu, na którym przewiduje się realizację inwestycji.

Otrzymują za dowodem doręczenia:

1. Gmina Poniec, ul. Rynek 24, 64-125 Poniec
2. Starosta Gostyński
3. a/a

ANALIZA

WARUNKÓW I ZASAD ZAGOSPODAROWANIA TERENU ORAZ JEGO ZABUDOWY,
WYNIKAJĄCYCH Z PRZEPISÓW ODRĘBNYCH ORAZ STANU FAKTYCZNEGO
I PRAWNEGO TERENU, NA KTÓRYM PRZEWIDUJE SIĘ REALIZACJĘ INWESTYCJI

Inwestor: Gmina Poniec, ul. Rynek 24, 64-125 Poniec.

1. Rodzaj inwestycji i jej lokalizacja:

- 1.1 Rodzaj inwestycji – „Przebudowa drogi powiatowej nr 4906P”.
1.2 Lokalizacja – obręb **Poniec**, dz. nr geod.: **680**, obręb **Wyławy**, dz. nr geod.: **898/2**, obręb **Waszkowo**, dz. nr geod.: **185, 230, 181**.

2. Podstawa prawna analizy:

- 2.1 Ustawa z dnia 27 marca 2003 r. o planowaniu i zagospodarowaniu przestrzennym (tekst jednolity Dz. U. z 2023 r., poz. 977 ze zm.),
2.2 Rozporządzenie Ministra Infrastruktury z dnia 26 sierpnia 2003 r. w sprawie sposobu ustalenia wymagań dotyczących nowej zabudowy i zagospodarowania terenu w przypadku braku miejscowego planu zagospodarowania przestrzennego (Dz. U. Nr 164, poz. 1588),
2.3 Rozporządzenie Ministra Infrastruktury z dnia 26 sierpnia 2003 r. w sprawie oznaczeń i nazewnictwa stosowanych w decyzji o ustaleniu lokalizacji inwestycji celu publicznego oraz decyzji o warunkach zabudowy (Dz. U. Nr 164, poz. 1589).

3. Wyniki analiz w zakresie cech zabudowy i zagospodarowania terenu:

obiekt – **droga powiatowa nr 4906P wraz z chodnikami, ciągiem pieszo-rowerowego, zatoką autobusową i sygnalizacją świetlną:**

faza – **przebudowa:**

- usytuowanie – zgodnie z załącznikiem graficznym Nr 1 do decyzji w skali 1:2000 (pomniejszonej ze skali 1:1000),
- projektowana powierzchnia – od 17928,00 m² do 20000,00 m²,
- długość – ok. 2988,00 m,
- szerokość – od 6,00 m do 6,50 m.

obiekt – **sygnalizacja świetlna (szafka sterownicza, 2 słupy stalowe):**

- usytuowanie – zgodnie z załącznikiem graficznym Nr 1 do decyzji w skali 1:2000 (pomniejszonej ze skali 1:1000),
- długość – od 16,00 m do 20,00 m,
- wysokość – od 5,00 m do 7,00 m.

Możliwość obsługi w zakresie infrastruktury technicznej:

- dostępność komunikacyjna – inwestycja realizowana w pasie drogi.

Funkcja zabudowy i zagospodarowania terenu – inwestycja realizowana jest na działkach będących własnością publiczną Gminy Poniec. Działki będące przedmiotem wniosku leżą w ciągu drogi powiatowej nr 4906P. Działki stanowią drogę.

Planowana inwestycja jest położona na obszarze zespołu stanowisk archeologicznych - Karta Zespołu Stanowisk Archeologicznych nr 7 i 9 według gminnej ewidencji zabytków archeologicznych – AZP: 66-26.

Działki znajdują się w strefie ochrony widokowej z szosy Bojanowo-Poniec w kierunku zabytkowego zespołu urbanistycznego miasta Poniec wpisanego do rejestru zabytków pod numerem 1181/A decyzją z dnia 11 maja 1991 r.

Inwestor wystąpił z wnioskiem z dnia 22 stycznia 2024 r. do Burmistrza Ponieca o wydanie decyzji o ustaleniu lokalizacji inwestycji celu publicznego polegającego na przebudowie drogi powiatowej nr 4906P w obrębie **Poniec**, dz. nr geod.: **680**, obrębie **Wyławy**, dz. nr geod.: **898/2**, obrębie **Waszkowo**, dz. nr geod.: **185, 230, 181**.

Do wniosku dołączono:

- kopię mapy zasadniczej w skali 1: 1000 – z naniesioną propozycją lokalizacji inwestycji,
- kopię mapy zasadniczej w skali 1: 1000 – czysty podkład.

Burmistrz Ponieca zawiadomił pismem z dnia **22.01.20234** r., znak: **GP.6733.3.2024** strony o wszczęciu postępowania. Po wykonaniu analizy funkcji oraz cech zabudowy i zagospodarowania działek sąsiednich, ustalono zgodnie z wnioskiem Inwestora.

Wyniki analiz - uzasadnienie

Przedmiotowa inwestycja jest wzbogaceniem terenu o nową infrastrukturę techniczną.

Przedmiotowa inwestycja nie wpłynie negatywnie na istniejący porządek i ład przestrzenny oraz nie będzie stanowił elementu dysharmonijnego dla istniejącego charakteru architektonicznego całego zespołu urbanistycznego miejscowości **Poniec, Wydawy, Waszkowo**.

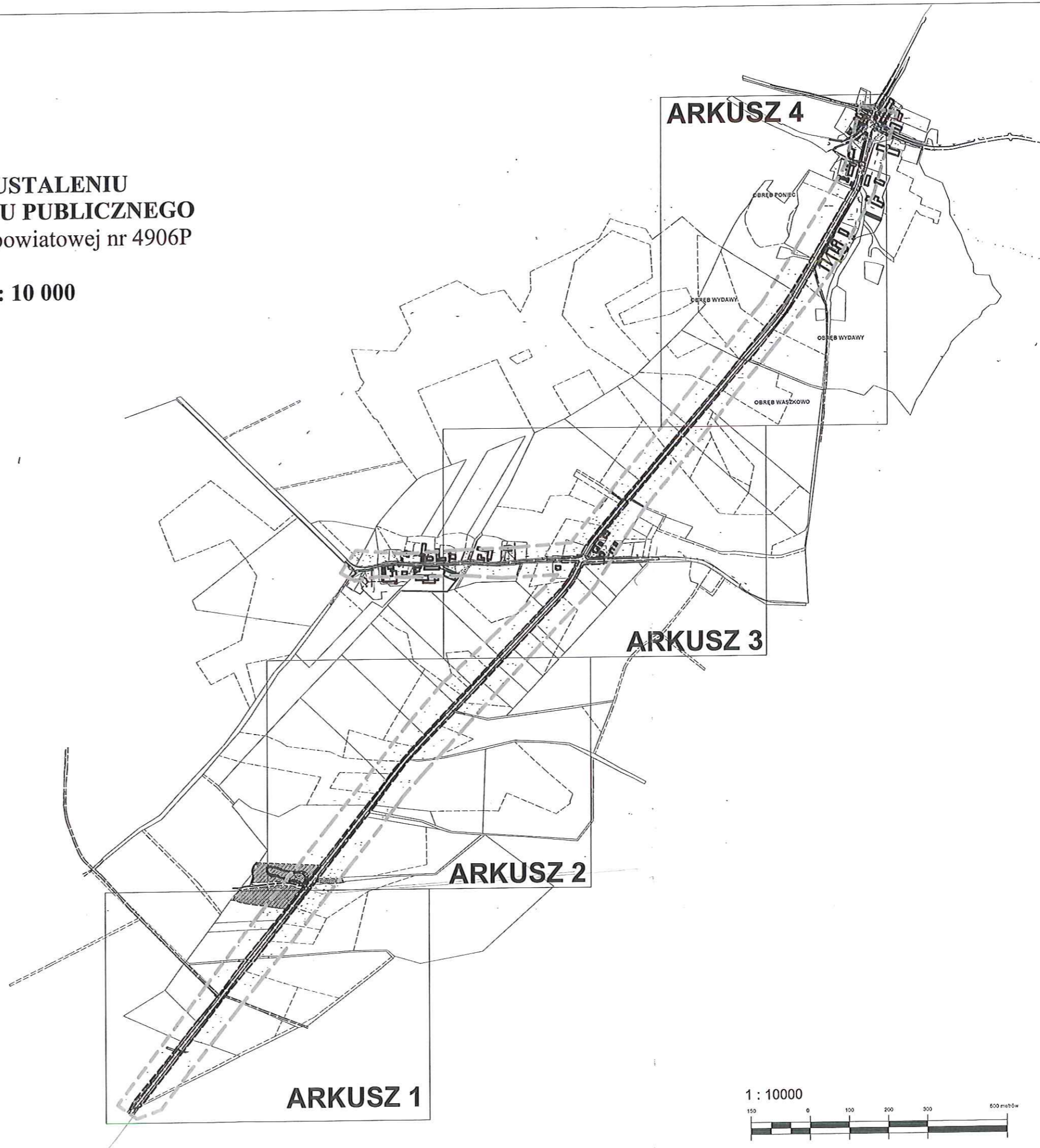
Realizacja planowanego zamierzenia nie będzie miała negatywnego wpływu na stan środowiska i zdrowie ludzi, oraz nie należy do inwestycji mogących pogorszyć stan środowiska.

z up. **BURMISTRZA**

mgr Marcin Pazda
Sekretarz Gminy

**SCHEMAT DO DECYZJI O USTALENIU
LOKALIZACJI INWESTYCJI CELU PUBLICZNEGO**
dla zamierzenia pt.: przebudowa drogi powiatowej nr 4906P

pomniejszenie do skali 1 : 10 000



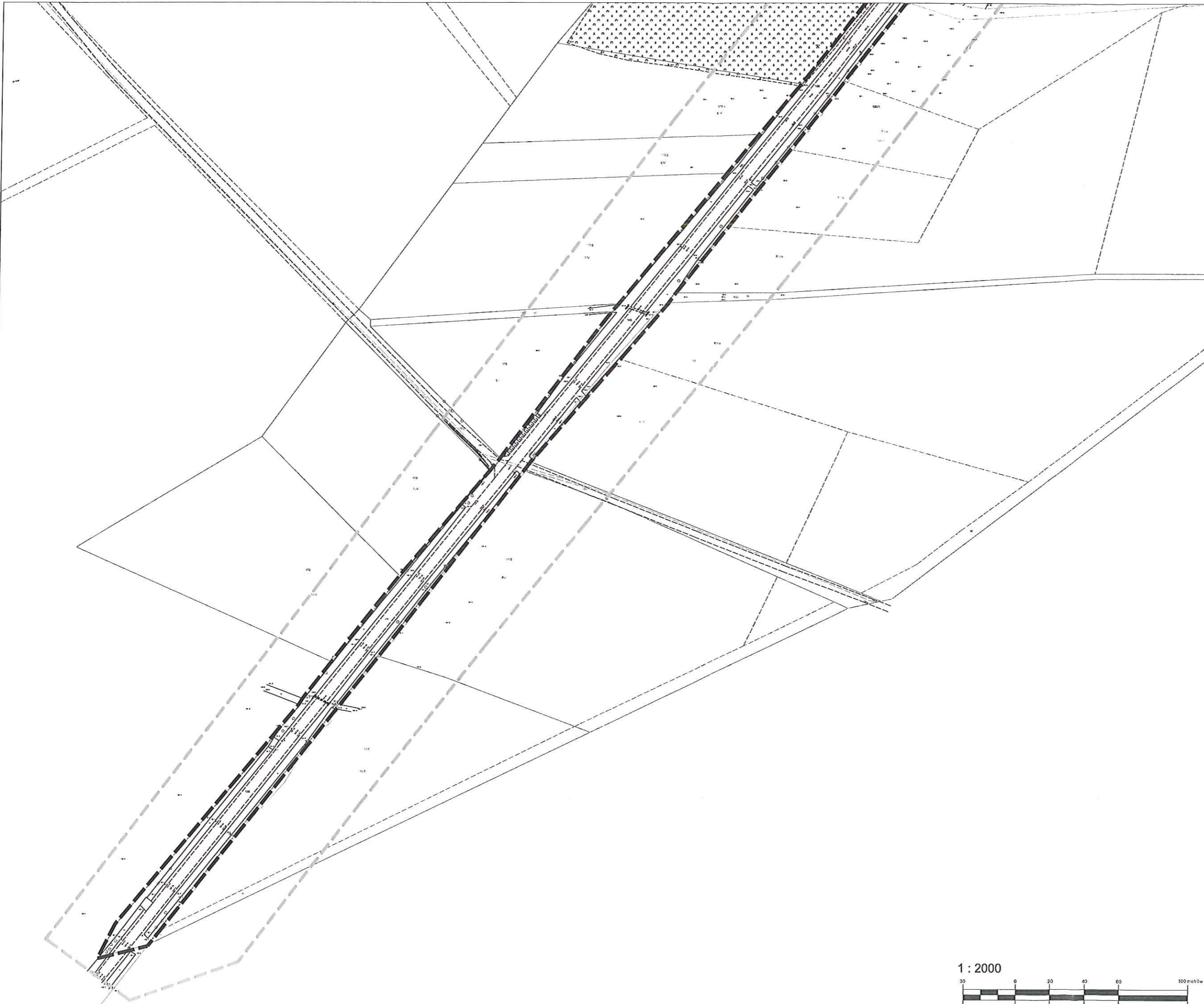
ZAŁĄCZNIK GRAFICZNY
do decyzji o ustaleniu lokalizacji
inwestycji celu publicznego
Nr GP.6733.3.2024
dnia 11.03.2024

obręb Waszkowo
skala 1 : 2000
(pomniejszona ze skali 1:1000)

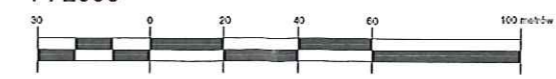
ARKUSZ 1

z up. BURMISTRZA

mgr Marcin Pazdaj
Sekretarz Gminy



1 : 2000



OZNACZENIA:



granica terenu objętego decyzją
o ustaleniu lokalizacji inwestycji
celu publicznego

ZAŁĄCZNIK GRAFICZNY
do decyzji o ustaleniu lokalizacji
inwestycji celu publicznego
Nr GP.6733.3.2024
dnia 11.03.2024

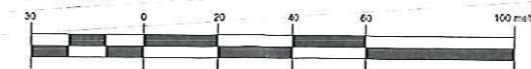
obręb Waszkowo
skala 1 : 2000
(pomniejszona ze skali 1:1000)

ARKUSZ 2

z up. BURMISTRZA

mgr Marcin Pazdaj
Sekretarz Gminy

1 : 2000



OZNACZENIA:



granica terenu objętego decyzją
o ustaleniu lokalizacji inwestycji
celu publicznego

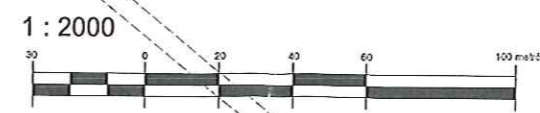
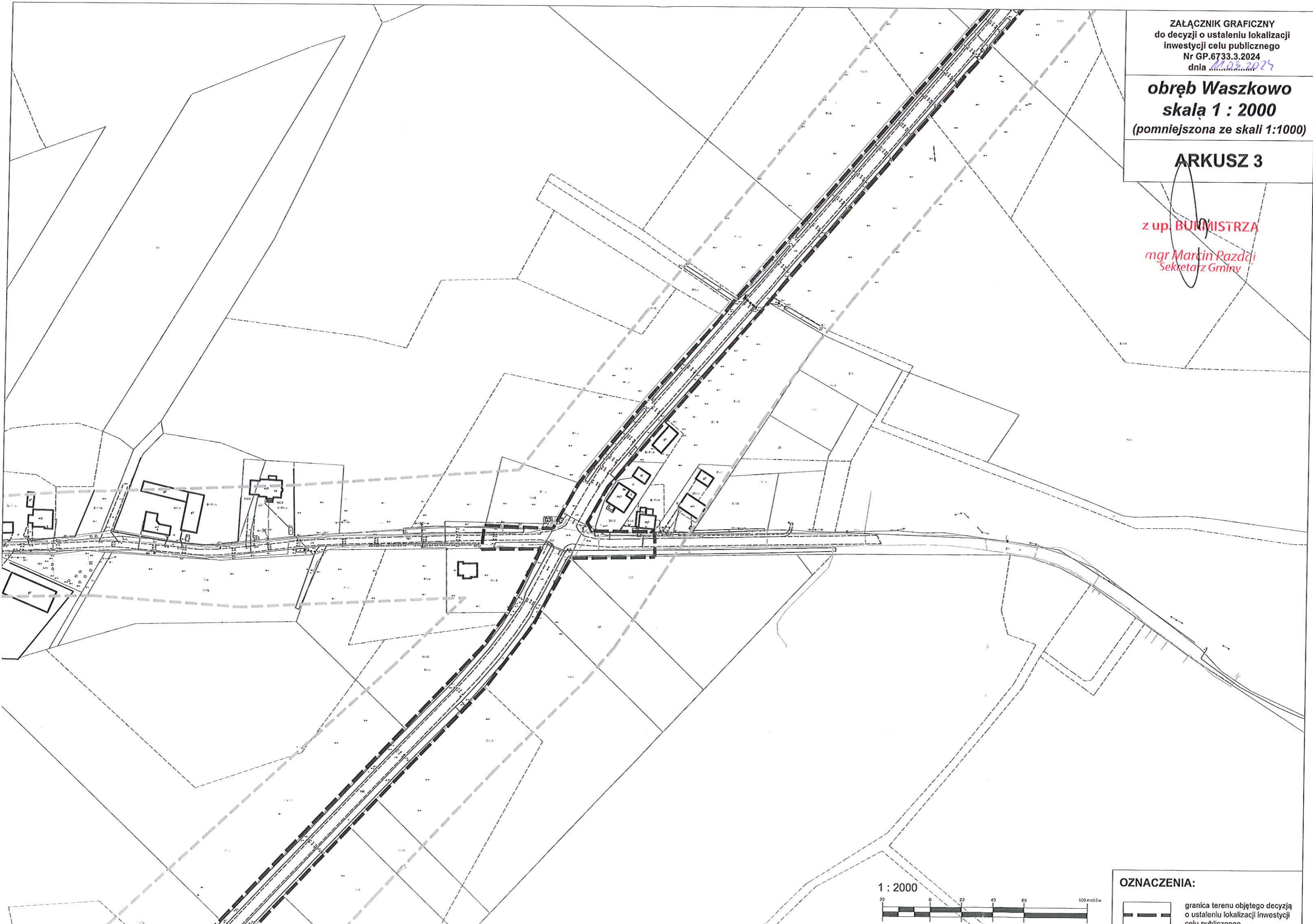
ZAŁĄCZNIK GRAFICZNY
do decyzji o ustaleniu lokalizacji
inwestycji celu publicznego
Nr GP.6733.3.2024
dnia 11.03.2024

obręb Waszkowo
skala 1 : 2000
(pomniejszona ze skali 1:1000)

ARKUSZ 3

z up. BURMISTRZA

mgr Marcin Pazdój
Sekretarz Gminy



OZNACZENIA:
— granica terenu objętego decyzją
o ustaleniu lokalizacji inwestycji
celu publicznego

ZAŁĄCZNIK GRAFICZNY
do decyzji o ustaleniu lokalizacji
inwestycji celu publicznego
Nr GP.6733.3.2024
dnia 2024

**obręb Waszkowo,
Wydawy, Poniec**
skala 1 : 2000
(pomniejszona ze skali 1:1000)

ARKUSZ 4



OBRĘB PONIEC

OBRĘB WYDAWY

OBRĘB WYDAWY

OBRĘB WASZKOWO

z up. BURMISTRZA
mgr Martin Pazdeja
Sekretarz Gminy

OZNACZENIA:

