

**POGRAM PRAC KONSERWATORSKICH
ORAZ WYNIKI BADAŃ ODKRYWKOWYCH
STRATYGRAFICZNO – SONDAŻOWYCH WYKONANYCH
WE WNĘTRZU KOŚCIOŁA FILIALNEGO POD WEZWANIEM
CHRYSTUSA KRÓLA W PONIECU**



2024 r.

1.0 KARTA IDENTYFIKACYJNA ZABYTKU : rzymskokatolicki kościół filialny pw. Chrystusa Króla w Poniecu
DATOWANIE, AUTOR PROJEKTU: neogotycki wzniesiony w latach 1861 - 1863, autor nieznany
LOKALIZACJA / MIEJSCE PRZECHOWYWANIA: Kościół filialny pw. Chrystusa Króla w Poniecu, ul. Focha 64-125 Poniec
USYTUOWANIE: kościół położony w środkowej części miasta, na niewielkim wzniesieniu, na południowy zachód od Rynku
NR WPISU DO EWIDENCJI ZABYTKÓW:
WŁAŚCICIEL/ UŻYTKOWNIK: Parafia Narodzenia Najświętszej Maryi Panny w Poniecu, ul. Tadeusza Kościuszki 16, 64-125 Poniec
ADMINISTRATOR: Ks. Bartosz Strugarek proboszcz parafii
TECHNIKA; budynek murowany z cegły, wewnątrz otynkowany
WCZEŚNIEJSZE KONSERWACJE LUB RENOWACJE: brak danych
ZLECENIODAWCA: Parafia Narodzenia Najświętszej Maryi Panny w Poniecu, ul. Tadeusza Kościuszki 16, 64-125 Poniec
WYKONAWCA PRAC :

1.1 DANE O BADANIACH

Zleceniodawca : Parafia Narodzenia Najświętszej Maryi Panny w Poniecu, ul. Tadeusza Kościuszki 16, 64-125 Poniec

Zakres prac : Wykonanie badań stratygraficzno - sondażowych warstw malarskich i tynkarskich we wnętrzu kościoła, ocena stanu zachowania stropów, empor wraz z balustradami oraz sformułowanie zaleceń konserwatorskich.

Wykonawca prac:

Miejsce wykonania prac: Kościół filialny pw. Chrystusa Króla w Poniecu

Czas trwania prac : od 19 grudnia 2023 roku do 26 stycznia 2024 roku

1.2 DANE O DOKUMENTACJI

Liczba stron tekstu: 61 liczba fotografii : 75

Autorzy dokumentacji :

Data i miejsce wykonania : styczeń 2024 roku.

1.3 DANE O OBIEKCIE

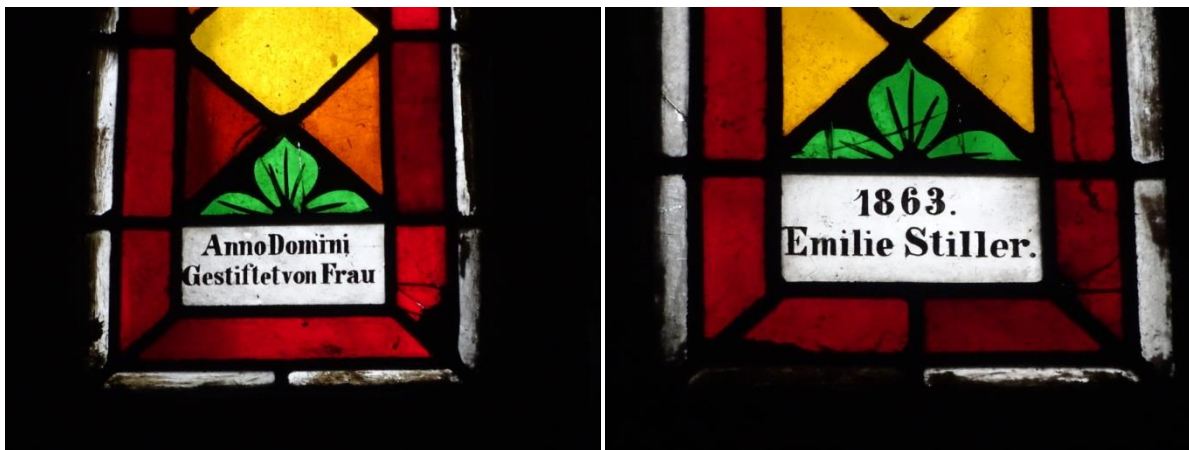
Rys historyczny:

Położenie Ponieca na drodze handlowej Wrocław – Poniec – Krzywiń – Śrem – Poznań, pozwalało na rozwój materialny miasta, ale również tą drogą dzięki podróżnym docierały informacje o różnych wydarzeniach, które kształtowały poglądy i wyznania religijne. Również bliskość z granicą Śląska i napływ nowej ludności na tereny miasta miała wpływ na to, że wśród polskich katolików, mieszkali także Niemcy wyznania luterńskiego, oraz bracia czescy. Początkowo luteranie nie posiadali własnego kościoła i odprawiali nabożeństwa wspólnie z braćmi czeskimi w ponieckim kościele parafialnym, który na pewien czas został odebrany katolikom przez dziedzica miasta. Od 1606 roku przenieśli się prawdopodobnie do kościółka braci czeskich w Waszkowie, gdzie kościół przyjął charakter dwuwyznaniowy i odbywały się tam nabożeństwa ewangelicko – reformowane i ewangelicko – luterńskie. Z czasem wspólnota luterńska rozwijała się liczebnie, natomiast w wspólnocie reformowanej zauważalny był duży spadek liczby wiernych. Niekorzystnie położony – na samym krańcu rozległej parafii ewangelickiej kościół w Waszkowie stał się zbyt mały dla licznej grupy wiernych, w związku z tym wynikła pilna potrzeba budowy nowego kościoła luterńskiego w Poniecu. Długo nie można było uzyskać zgody na budowę nowej świątyni, dopiero około 1840 roku rozpoczęto starania w sprawie budowy kościoła. Wspólnota luterńska od 1832 roku nosiła nazwę Wspólnoty św. Piotra i liczyła wtedy około 4000 wiernych w Poniecu i okolicznych wsiach. Gdy rząd pruski wydał zgodę na budowę kościoła, postawił warunek aby kościół został zbudowany przez dwie ewangelickie wspólnoty kościelne – luterńską i reformowaną. Początkowo trudno było zorganizować kapitał na budowę, lecz luteranie uzyskali dotację rządową w wysokości 12000 marek i nieoprocentowaną pożyczkę w tej samej kwocie. Luteranie i ewangelicy reformowani nie potrafili jednak dojść do porozumienia w sprawie podziałów kosztów i w tej sytuacji rząd cofnął dotację. Członkowie wspólnoty zaczęli od początku organizować środki finansowe na budowę kościoła sukcesywnie zbierając pieniądze na ten cel we wszystkich wioskach parafii. Decydująca była pomoc miasta Ponieca w wysokości 48000 marek. Pod plac budowy zakupiono teren zwany górą zamkową, na którym kiedyś stał zamek dziedzica, który przeniósł się na Wydawy. Kamień węgielny pod budowę kościoła ewangelicko – luterńskiego położony został dnia 27 czerwca 1861 roku. Budowa postępowała dość szybko, a zaangażowanie w budowie i wyposażeniu kościoła miało całe lokalne społeczeństwo przy pełnym zaufaniu do siebie Niemców i Polaków. W ciągu dwóch lat budowa była w pełni ukończona, a kościół wyposażony został w 772 miejsca siedzące. 16 grudnia 1863 odbyła się uroczystość poświęcenia nowego kościoła przez

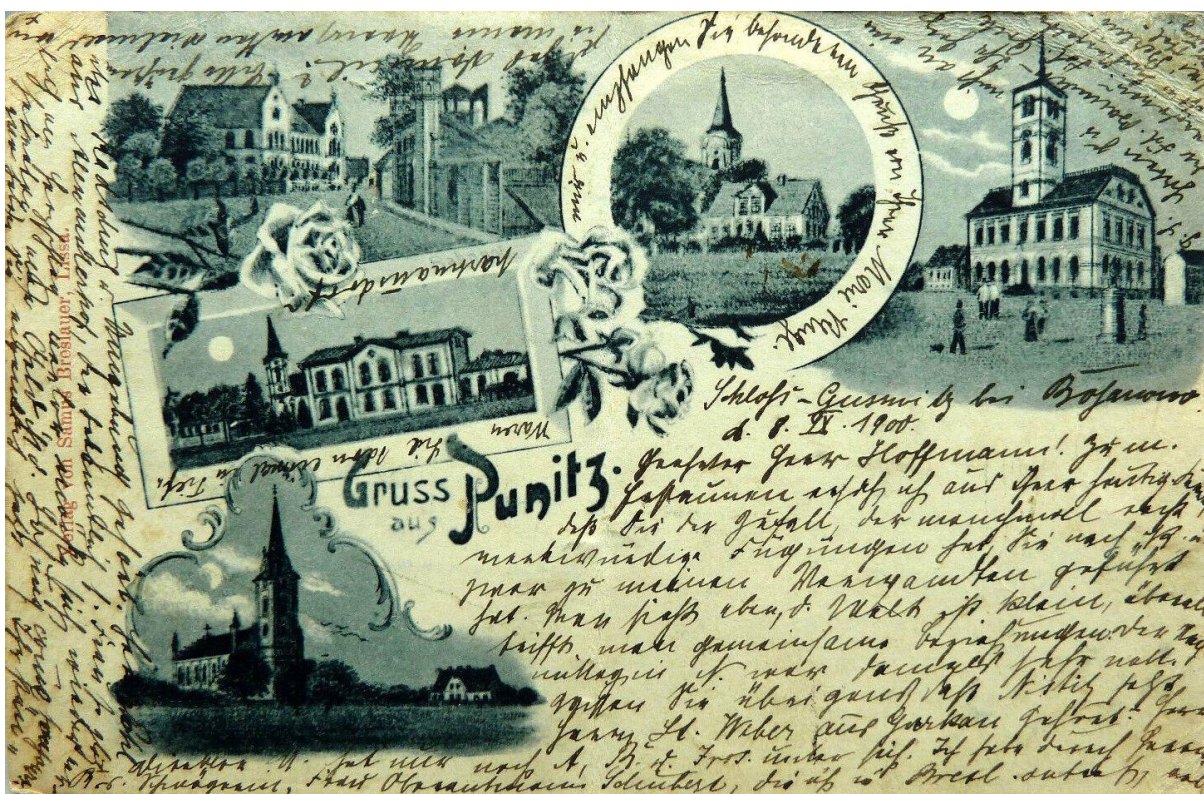
głównego luterńskiego pastora prowincji generalnego superintendenta Cranza. O ukończeniu budowy w 1863 roku świadczą również wyeksponowane daty w okrągłej blendzie nad wejściem głównym (fot 1), oraz w witrażach umieszczonych w naświetlach nad drzwiami bocznymi do kościoła (fot 2,3), gdzie umieszczono datę powstania i nazwisko fundatorki Emilie Stiller. Z wyposażenia kościoła został również fundowany duży żyrandol przez cech rzemieślniczy rzeźników do którego należało wielu katolików, a wielki klucz kościelny został wykonany i ufundowany przez mistrza ślusarskiego Karla Kłósa, który był wyznania reformowanego. Obecnie świątynia nie posiada dzwonów, ponieważ dzwony będące na wieży zostały przeniesione po II wojnie światowej do kościoła farnego na miejsce zabrowanych przez hitlerowców. W czasie zaboru pruskiego budowla nosiła wezwanie Świętych Piotra i Pawła, dopiero po przejęciu świątyni przez katolików w 1945 roku otrzymała wezwanie obecnego patrona – kościół filialny pw. Chrystusa Króla.



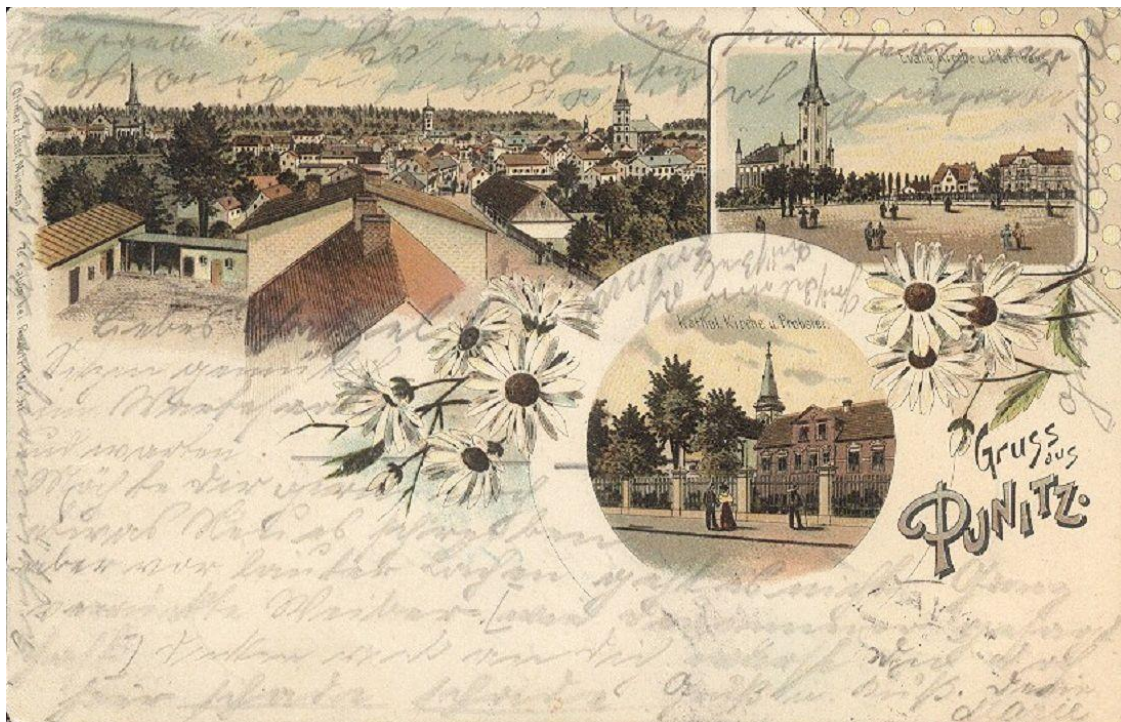
Fot. 1 Kościół Chrystusa Króla w Poniecu, okrągła blenda nad wejściem głównym z widoczną datą ukończenia budowy kościoła 1863 r.



Fot. 2,3 Kościół Chrystusa Króla w Poniecu, witraże w naświetlach nad drzwiami bocznymi z datą powstania i nazwiskiem fundatorki.



Fot. 4 Kościół Chrystusa Króla w Poniecu na pocztówce z około 1900 roku.



Fot. 5 Kościół Chrystusa Króla w Poniecu na pocztówce z około 1903 roku.



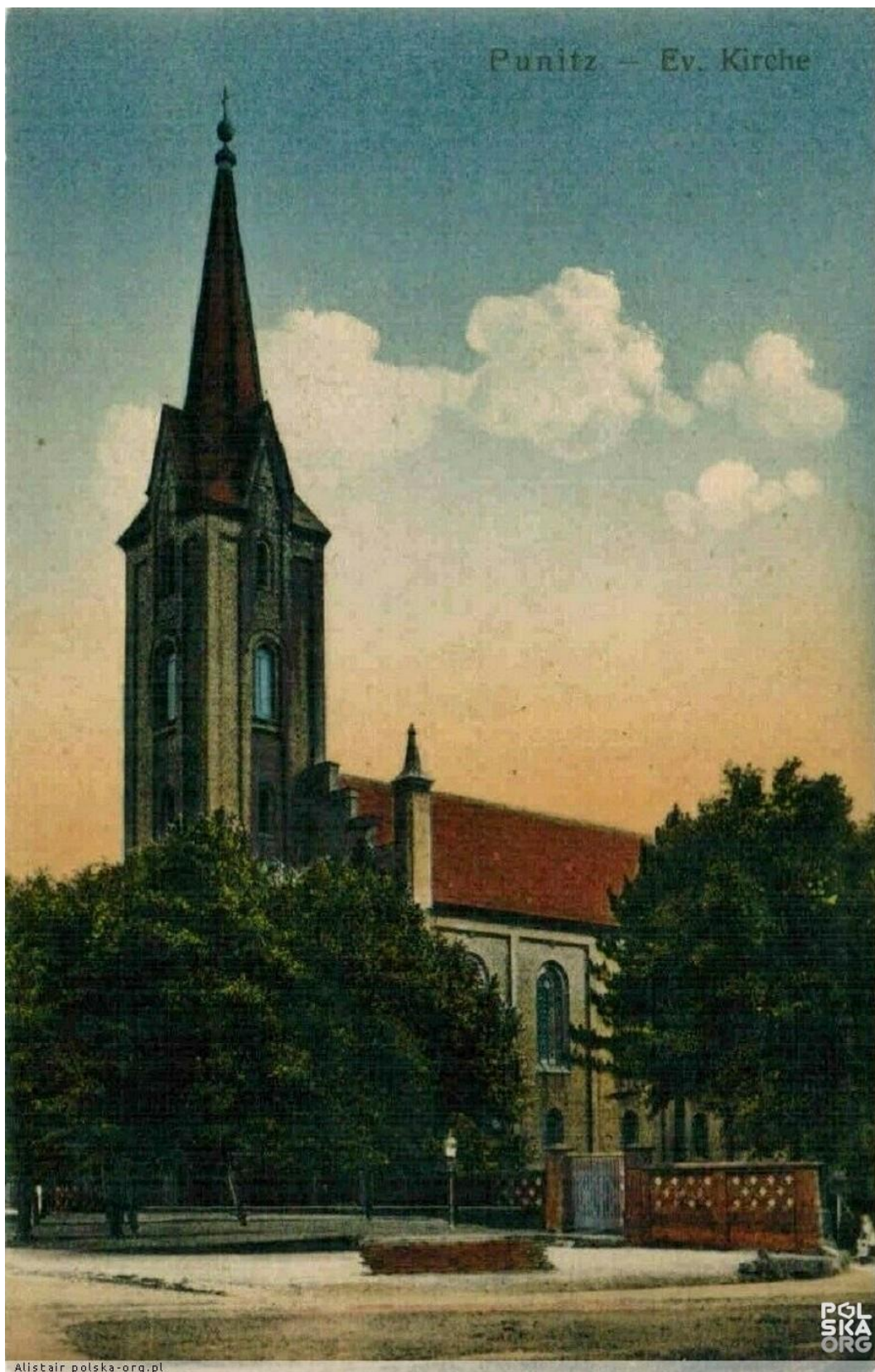
Fot. 6 Kościół Chrystusa Króla w Poniecu na pocztówce z około 1905 roku.



Fot. 7 Kościół Chrystusa Króla w Poniecu na pocztówce z lat około 1905 – 12.



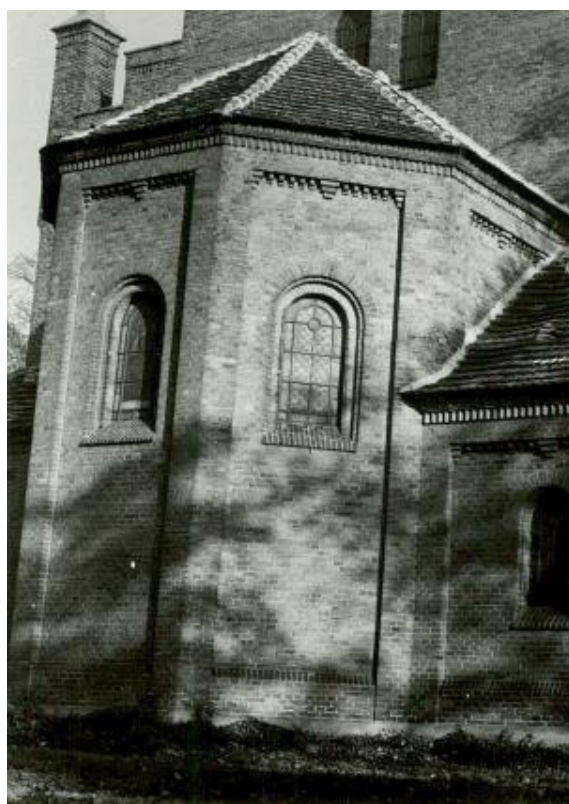
Fot. 8 Fragment kościoła Chrystusa Króla w Poniecu na pocztówce z około 1913 roku.



Fot. 9 Kościół Chrystusa Króla w Poniecu na pocztówce z około 1916 roku.



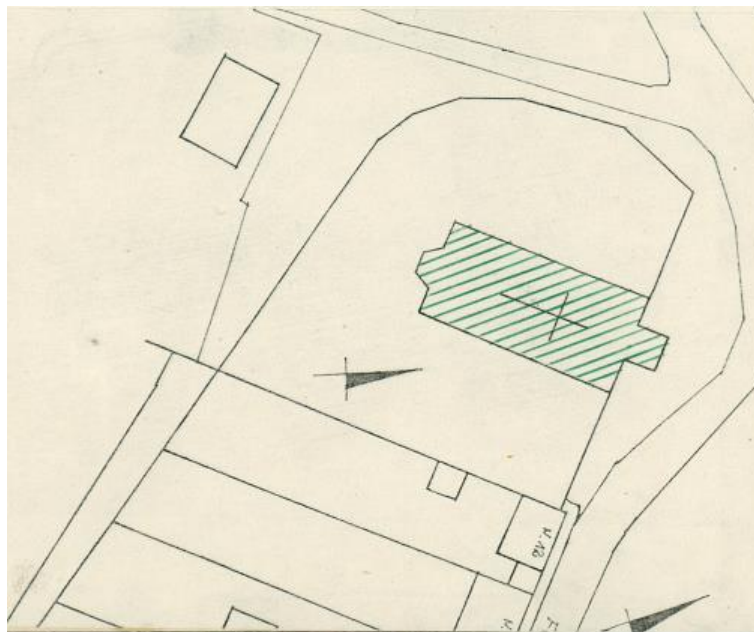
Fot. 10 Kościół Chrystusa Króla w Poniecu widok od strony Rynku, fotografia z 1984 roku (biała karta fot. W. Panek).



Fot. 10 Kościół Chrystusa Króla w Poniecu widok na część prezbiterium z brakującym obecnie witrażem, fotografia z 1984 roku (biała karta fot. W. Panek).

Opis obiektu:

Kościół usytuowany jest w środkowej części miasta, na niewielkim wzniesieniu, w otwartej zabudowie południowej pierzei ul. Focha, przy skrzyżowaniu z ul. Polną i Szkolną, na miejscu dawnego zamku, na południowy - zachód od Rynku, na obszernym placu otoczony drzewami. Prezbiterium kościoła zwrócone w kierunku południowym.



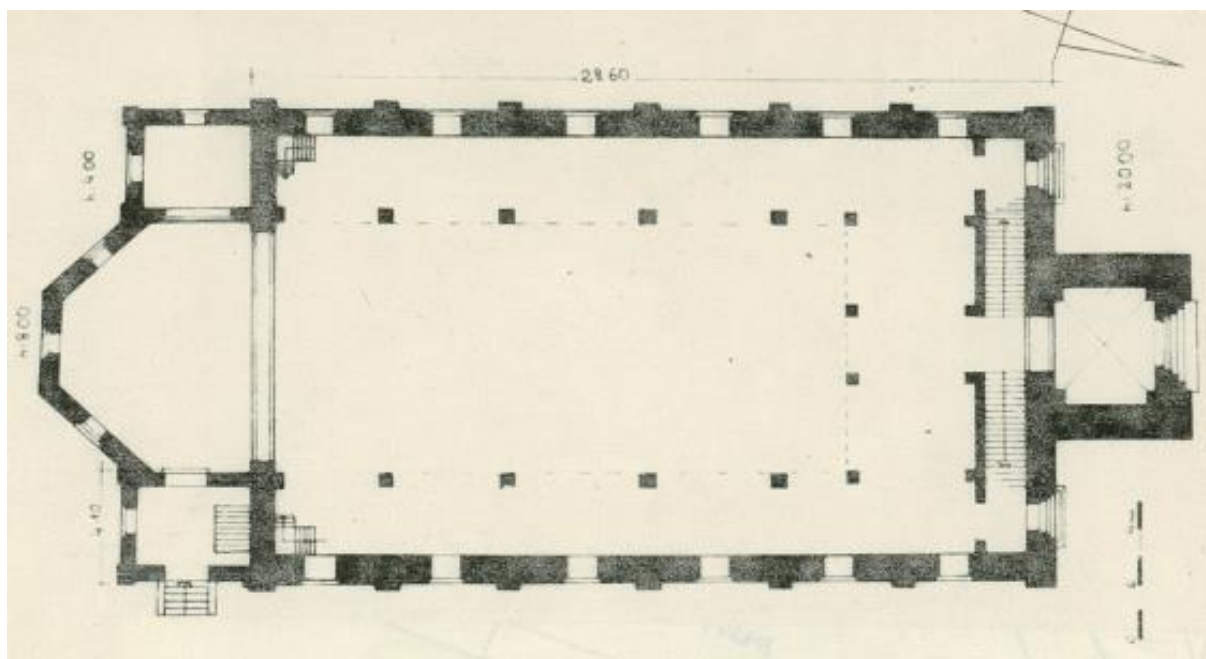
Fot.12 Plan usytuowania kościoła (biała karta W. Panek)

Budynek wzniesiony na planie wydłużonego prostokąta z niższym, trójbocznie zamkniętym prezbiterium z przylegającymi po bokach do niego aneksami od wschodu i zachodu, od północy z dobudowaną wieżą na rzucie zbliżonym do kwadratu. Budynek murowany z cegły na kamiennym cokole, wewnątrz tynkowany. Dachy orynnowane, kryte dachówką karpiońską położoną w koronkę. Nad korpusem nawy dach dwuspadowy zamknięty szczytowo, nad prezbiterium pięciopółciami, nad aneksami dachy dwupółciami, hełm wieży murowany z cegły w formie ośmiobocznego ostrosłupa. Bryła zwarta dwukondygnacyjna w korpusie, prezbiterium niższe i węższe, sklepione konchowo, ściany obramione prostokątnymi płycinami w profilowanych listwach, od nawy oddzielone łukiem tęczowym pełnym. Prezbiterium po bokach z dwoma zbliżonymi do kwadratu pomieszczeniami: od wschodu zakrystia z odrębnym wejściem, od zachodu łoża otwarta arkadą o łuku pełnym.

Elewacja wschodnia i zachodnia, symetryczne, dwukondygnacyjne, sześciosiowe, dzielone lizenami w polu których arkadowe, rozglifione otwory okienne zamknięte łukiem pełnym, mniejsze otwory na osi w przyziemiu, okna obramione ceglany opaskami. Płaszczyzny ścian między lizenami zwieńczone ceglany wypustami w formie kroksztynów. W zwieńczeniu profilowany gzyms okapowy z fryzem kostkowo - ząbkowym. W części łoża i zakrystii mniejsze, arkadowe otwory z opaskami, w ścianach wyznaczonych lizenami.

Elewacja prezbiterium, dzielona lizenami z arkadowymi otworami okiennymi, w szczycie nawy, dwa arkadowe otwory, szczyty schodkowe skrajnie zamknięte sterczynami, szczyt południowy zwieńczony stalowym krzyżem. Od północy do korpusu przylega czworoboczna trójkondygnacyjna wieża, nakryta hełmem ostrosłupowym. Na osi wieży arkadowe otwory okienne w opaskach, w polach między lizenami, w zwieńczeniu szczyt z murowanym krzyżem, w przyziemiu portal z archiwoltą i dostawionymi do cokołu kamiennymi schodami, prowadzącymi do przesklepionej krzyżowo kruchty, która stanowi główny węzeł komunikacyjny. Podobne portale wraz z kamiennymi schodami od strony wschodniej i zachodniej korpusu nawowego z wejściami bocznymi przez wąski przedsionek. Stolarka drzwiowa drewniana, drzwi wejściowe dwuskrzydłowe, płycinowe, w zakrystii jednoskrzydłowe, okna prostokątne zamknięte łukiem pełnym, pojedyncze, wielopolowe w stalowych ramach.

Wnętrze jednonawowe, dwukondygnacyjne, ściany z podziałem nawiązującym do zewnętrznych lizen, na osi prostokątne otwory okienne zamknięte łukiem pełnym, w dolnej kondygnacji otwory okienne mniejsze. Ściany zwieńczone profilowanym belkowaniem z fryzem arkadkowym, na którym wsparto drewniany strop kasetonowy z wspornikami i nadwieszonymi zwornikami. Kondygnacje tworzą od wschodu i zachodu drewniane empory, wsparte na kwadratowych słupach, z płycinowymi, prostokątnymi balustradami, od północy chór muzyczny z organami. Od północnej części nawy, na empory prowadzi para jednobiegowych schodów na chór muzyczny, od południa empory dostępne łamanymi schodami w narożach po wschodniej i zachodniej stronie. Posadzki w nawie kamienne z drewnianą podłogą pod ławkami. Wyposażenie stanowią ławki, korpus ambony, oraz współczesne ołtarze główny i dwa boczne.



Fot.13 Rzut kościoła (biała karta W. Panek)

2.0 BADANIA

Z uwagi na planowane prace remontowe związane z odnowieniem wnętrza kościoła zostały wykonane odkrywki stratygraficzno – sondażowe w celu przeanalizowania warstw technologicznych ścian i stropów pod kątem rozpoznania stanu zachowania tynków wewnętrznych płaszczyzn ścian, wykonano analizę warstw malarskich mając na uwadze prześledzenie poszczególnych etapów remontów, wraz z rozpoznaniem poszczególnych warstw tynkarskich i historycznej kolorystyki. Badania zrealizowane zostały w dniach od 19.12 do 26.01.2024 roku. W przeprowadzonych badaniach wykonano około 33 odkrywki sondażowych w tym 11 schodkowych, które sfotografowano i opisano. Duża część wykonanych odkrywek nie wносиła nowych, znaczących faktów z tego powodu opracowanie oparto na kilkudziesięciu podstawowych odkrywkach dających dużą bazę informacji oraz na obserwacji zastanych uszkodzeń, zniszczeń i stanu obecnego obiektu które również zostały sfotografowane i opisane.

2.1 STAN ZACHOWANIA I PRZYCZYNY ZNISZCZEŃ

Wnętrze nie odnawiane od kilkudziesięciu lat, całość zakurzona i zabrudzona (Fot.14,15). Płaszczyzny powierzchni ścian miejscowo w złym stanie technicznym (fot.16,17). We wnętrzu kościoła cała powierzchnia ścian, stropu, detalu architektonicznego zakurzona i zabrudzona, pokryta kilkoma warstwami farb i pobiał (fot.18). Występują miejscowe spękania tynków oraz rozwarstwienia warstw malarskich (fot.19,20). Lokalnie w przyziemiu występuje miejscowo zasolenie i korodowanie tynków spowodowane przez wilgoć prawdopodobnie podciąganą kapilarnie. Zawilgocenia i zasolenia występują lokalnie w dolnych partiach ścian całego kościoła (fot.21,22). W górnej części ścian występują ślady po dawnych zaciekach z nieszczelności dachu, włoskowate pęknięcia powierzchni ścian (fot.23). Powierzchnia tynków pokryta kilkoma warstwami farb wykonanymi w różnych technikach malarskich. Miejscowe ślady późniejszych wypraw tynkarskich. Pod parapetami okien występują plamy po starych zaciekach spowodowanych dużą kondensacją pary wodnej (fot.24). Ściany miejscowo na powierzchni przebarwione rdzawo - brunatnymi plamami po zawilgoceniach (fot.25). Złączenia detalu balustrad empor wykonane szystem schlagmetalu zaoksydowane i poczerniałe (fot.26,27). Stolarka drzwiowa pokryta kilkoma warstwami farby olejnej, częściowo lakierowana lakierami bezbarwnymi. Okucia częściowo pordzewiałe. Wyposażenie zakurzone i zabrudzone. Ławki miejscowo w złym stanie technicznym, z licznymi ubytkami, uszkodzeniami mechanicznymi, mocno skorodowane w wyniku żerowania owadów – szczególnie kołatka, z licznymi otworami wylotowymi częściowo aktywnymi (fot. 28,29).



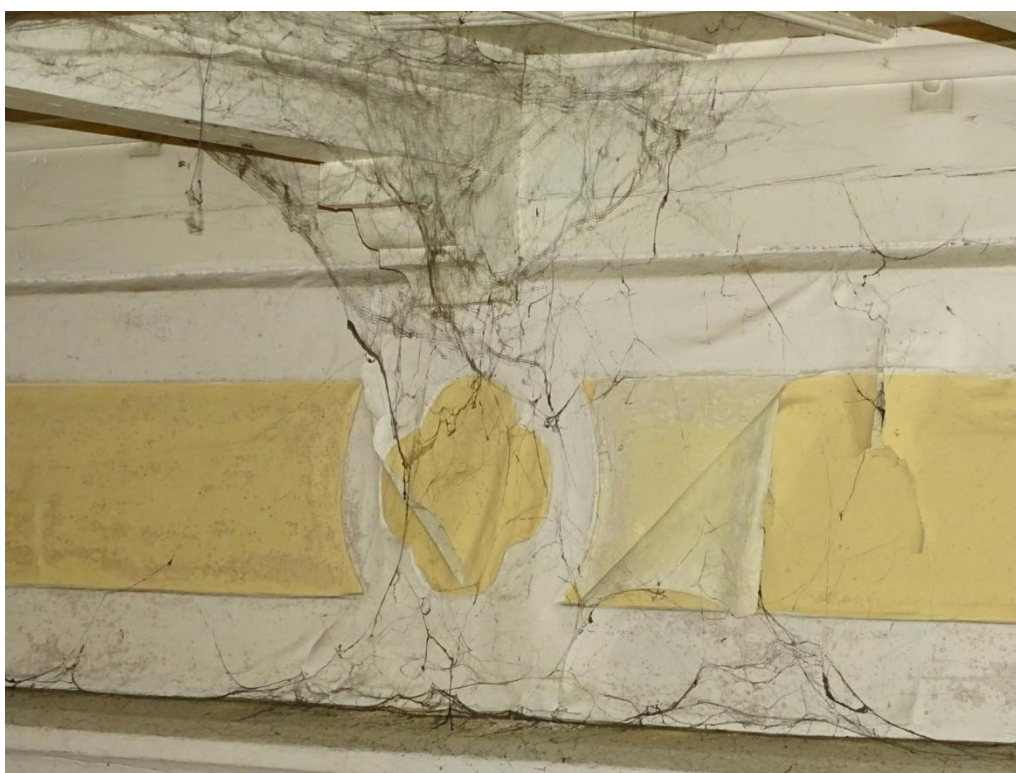
Fot.14 Zakurzona i zabrudzona górna część ścian i stropu



Fot.15 Zakurzona i zabrudzona powierzchnia stropu



Fot. 16 Zły stan techniczny górnych partii ścian



Fot. 17 Zły stan techniczny górnych partii ścian z licznymi pajęczynami



Fot. 18 Nawarstwienia malarskie na powierzchni ścian



Fot. 19 Zły stan techniczny dolnych partii ścian, z widocznymi rozwarstwieniami powierzchni malarskich.



Fot.20 Uszkodzenia, spękania i rozwarstwienia warstw technologicznych stropu



Fot.21 uszkodzenia warstw malarskich



Fot.22 Zasolenia i zawilgocenia ścian w przyziemiu



Fot. 23 Włoskowate pęknięcia ścian



Fot. 24 Zacieki spowodowane skraplaniem się pary wodnej



Fot. 25 Zbrunatniałe plamy po zawilgoceniach



Fot.26 Zaoksydowany złożony detal na profilach sztukatorskich



Fot.27 Przebarwione i zaoksydowane złączenia detalu sztukatorskiego



Fot. 28 Uszkodzenia drewna spowodowane żerowaniem owadów oraz wstawki drewna



Fot. 29 Uszkodzenia w wyniku żerowania owadów.

2.2 ODKRYWKI STRATYGRAFICZNE I SONDAŻOWE :

Przeprowadzenie badań sondażowych miało na celu zweryfikowanie wszystkich warstw technologicznych na powierzchni murów wewnętrznych, powierzchni stropów i empor. Warstwy malarskie łącznie z pobiałami wykonanymi bezpośrednio na tynku podczas kilkakrotnie prowadzonych remontów zostały częściowo usuwane i naprawiane, a tynki na dużych powierzchniach ścian zostały miejscowo wymienione. Warstwy technologiczne na powierzchni ścian posiadają ślady wcześniejszej kolorystyki wnętrza kościoła. Ściany kościoła należy kontrolować pod względem historycznych warstw technologicznych w trakcie prowadzenia wszelkich prac. Na podstawie wykonanych badań istnieje możliwość określenia występującej wcześniej prawdopodobnej kolorystyki wnętrza, a kilka odkrywek schodkowych pozwala określić prawdopodobieństwo warstw chronologicznych. Na południowej ścianie nawy po wschodniej i zachodniej stronie na wysokości empor, zlokalizowano wielobarwne ślady malarstwa figuralnego.

ODKRYWKI WYKONANE NA POWIERZCHNI ŚCIAN NAWY



Fot. 30 **Odkrywka nr 1** Część ścian nawy na drugiej kondygnacji



Fot. 31 **Odkrywka nr 2** Część ścian nawy na drugiej kondygnacji - strona zachodnia

Tab. I. SRATYGRAFIA – Górna część nawy na drugiej kondygnacji - strona zachodnia **odkrywka nr 2.**

Nr warstwy	Oznaczenia graficzne Warstwy	Charakterystyka warstwy	Faza chronologiczna	Datowanie
1.		mur ceglany	I	1863 r.
2.		tynk wapienny	I	1863 r.
3.		pobiała wapienna	I	1863 r.
4.		warstwa malarska ciepło - szara	II	XIX w.
5.		warstwa malarska kremowa	III	XX w.
6.		warstwa malarska beżowa	IV	XX w.



Fot. 32 **Odkrywka nr 3.** Głębokość glistu okiennego na drugiej kondygnacji
- strona zachodnia

Tab. II. SRATYGRAFIA – Odkrywka w glistości glistu okiennego na drugiej kondygnacji .
- strona zachodnia **odkrywka nr 3.**

Nr warstwy	Oznaczenia graficzne Warstwy	Charakterystyka warstwy	Faza chronologiczna	Datowanie
1.		mur ceglany	I	1863 r.
2.		tynk wapienny	I	1863 r.
3.		pobiała wapienna	I	1863 r.
4.		warstwa malarska ciepło – szara jasna	II	XIX w.
5.		warstwa malarska oliwkowa śladowo	III	XX w.
6.		warstwa malarska biała	IV	XX w.



Fot. 33 **Odkrywka 4** Płaszczyzna detalu architektonicznego - lizeny

Tab. III. SRATYGRAFIA – Płaszczyzna detalu architektonicznego - lizeny **odkrywka nr 4.**

Nr warstwy	Oznaczenia graficzne Warstwy	Charakterystyka warstwy	Faza chronologiczna	Datowanie
1.		mur ceglany	I	1863 r.
2.		tynk wapienny	I	1863 r.
3.		pobiała wapienna śladowo	I	1863 r.
4.		warstwa malarska ciepło – szara śladowo	II	XIX w.
5.		warstwa szpachlowa - gipsowa	III	XX w.
6.		warstwa malarska biała	III	XX w.



Fot. 34 **Odkrywka 5** Płaszczyzna detalu architektonicznego – arkada łuku tęczowego

Tab. IV. SRATYGRAFIA – Płaszczyzna detalu architektonicznego – arkada łuku tęczowego **odkrywka nr 5.**

Nr warstwy	Oznaczenia graficzne Warstwy	Charakterystyka warstwy	Faza chronologiczna	Datowanie
1.		mur ceglany	I	1863 r.
2.		tynk wapienny	I	1863 r.
3.		pobiała wapienna śladowo	I	1863 r.
4.		warstwa malarska ciepło – szara śladowo	II	XIX w.
5.		warstwa szpachlowa - gipsowa	III	XX w.
6.		warstwa malarska biała	III	XX w.



Fot. 35 **Odkrywka 6** Południowa ściana nawy na drugiej kondygnacji empor

Tab. V. SRATYGRAFIA – Południowa ściana nawy na drugiej kondygnacji empor **odkrywka nr 6.**

Nr warstwy	Oznaczenia graficzne Warstwy	Charakterystyka warstwy	Faza chronologiczna	Datowanie
1.		mur ceglany	I	1863 r.
2.		tynk wapienny	I	1863 r.
3.		pobiała wapienna śladowo	I	1863 r.
4.		warstwa malarska ocieplona biel	II	XIX w.
5.		warstwa szpachlowa - gipsowa	III	XX w.
6.		warstwa malarska biała	III	XX w.



Fot. 36 **Odkrywka 7** Południowo – wschodni narożnik ściany nawy na drugiej kondygnacji empor

Tab. VI. SRATYGRAFIA – Południowo – wschodni narożnik ściany nawy na drugiej kondygnacji empor **odkrywka nr 7.**

Nr warstwy	Oznaczenia graficzne Warstwy	Charakterystyka warstwy	Faza chronologiczna	Datowanie
1.		tynk wapienny	I	1863 r.
2.		pobiała wapienna	I	1863 r.
3.		warstwa malarska ocieplona biel	II	XIX w.
4.		warstwa malarska błękitna	III	XX w.
5.		warstwa malarska biała	IV	XX w.



Fot. 37 **Odkrywka 8** Południowa ściana nawy na wysokości drugiej kondygnacji empor po stronie wschodniej



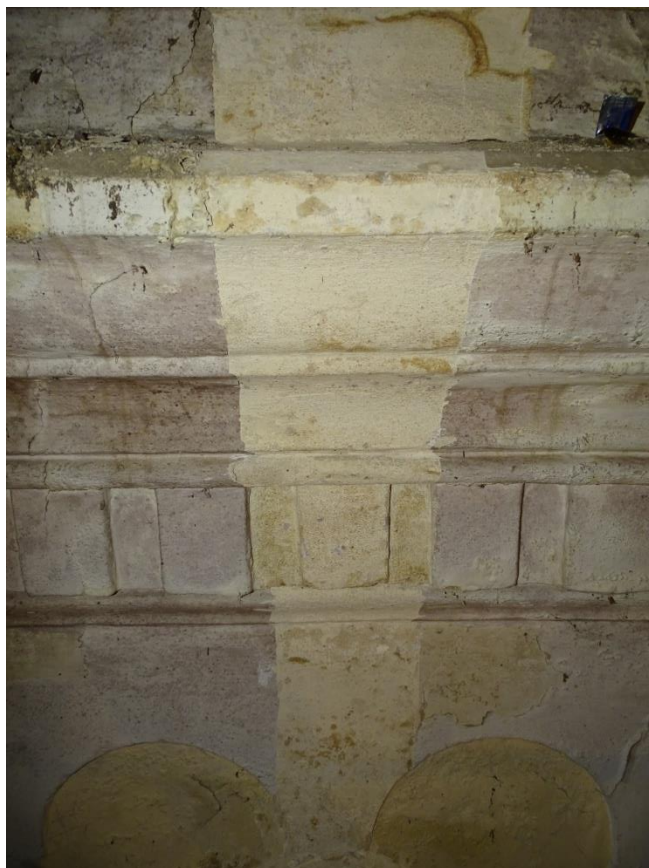
Fot. 38 **Odkrywka 9** Południowa ściana nawy na wysokości drugiej kondygnacji empor po stronie zachodniej



Fot. 39 **Odkrywka 8** Detal sztukatorski na południowej ścianie nawy na wysokości drugiej kondygnacji empor po stronie zachodniej



Fot. 40 **Odkrywka 9** Detal architektoniczny w górnej części wschodniej ściany nawy



Fot. 41 **Odkrywka 10** Detal architektoniczny w górnej części wschodniej ściany nawy



Fot. 42 **Odkrywka 11** Detal architektoniczny w górnej części wschodniej ściany nawy



Fot. 43 **Odkrywka 10 i 11** Detal architektoniczny w górnej części wschodniej ściany nawy



Fot. 44 **Odkrywka 12** Detal architektoniczny w górnej części południowej ściany nawy

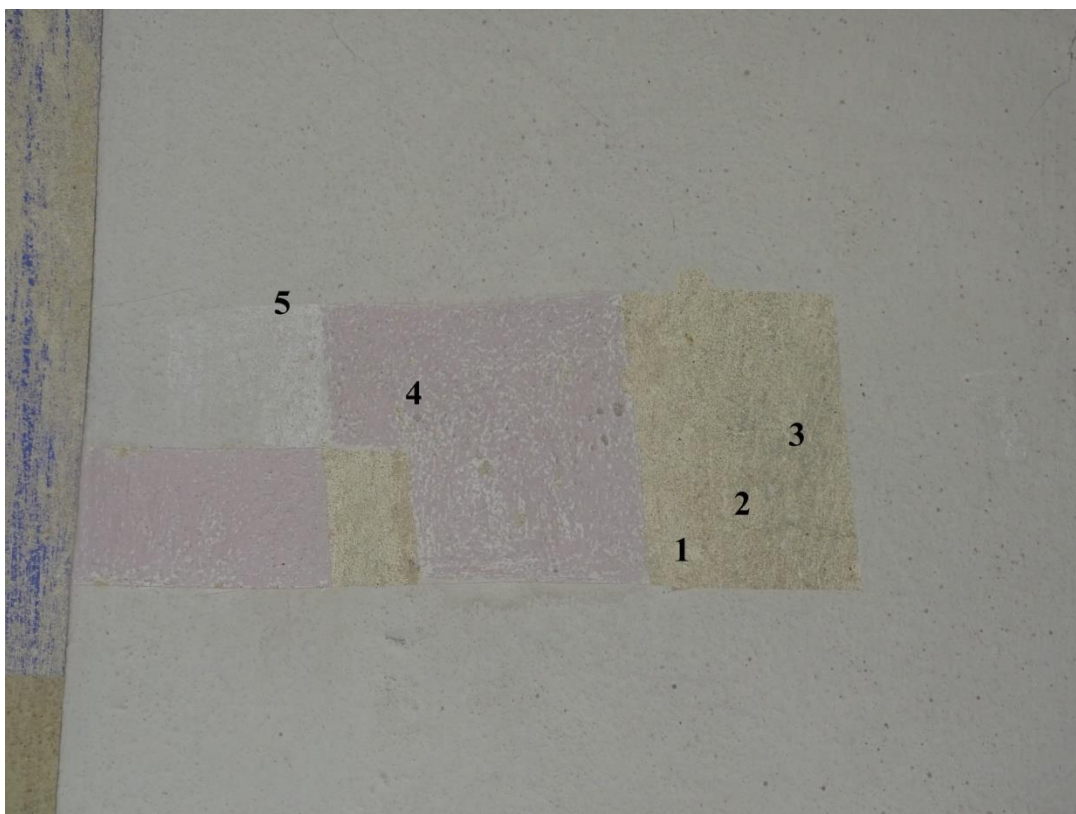


Fot. 45 **Odkrywka 13** ściana w dolnej części zachodniej nawy



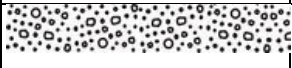




Fot. 46 **Odkrywka 14** Detal architektoniczny - lizena w dolnej części zachodniej ściany nawy

ODKRYWKI W PREZBITERIUM



Fot. 47 **Odkrywka 15** odkrywka w głębokości łuku tęczowego

Tab. VII. SRATYGRAFIA – odkrywka w głębokości łuku tęczowego **odkrywka nr 15.**

Nr warstwy	Oznaczenia graficzne Warstwy	Charakterystyka warstwy	Faza chronologiczna	Datowanie
1.		tynk wapienny	I	1863 r.
2.		pobiała wapienna	I	1863 r.
3.		warstwa malarska ciepło - szara	II	XIX w.
4.		warstwa malarska różowa	III	XX w.
5.		warstwa malarska biała	IV	XX w.



Fot. 48 **Odkrywka 15 i 16** odkrywka w głębokości łuku tęczowego i na powierzchni sklepienia prezbiterium



Fot. 49 **Odkrywka 16** odkrywka na powierzchni sklepienia prezbiterium



Fot. 50 **Odkrywka 17** odkrywka na powierzchni fryzu arkadowego i ścian w prezbiterium



Fot. 51 **Odkrywka 17** odkrywka na powierzchni fryzu arkadowego i ścian w prezbiterium



Fot. 52 **Odkrywka 18** odkrywka na powierzchni ściany w trójbocznie zamkniętym Prezbiterium



Fot. 53 **Odkrywka 19** odkrywka na powierzchni ściany w trójbocznie zamkniętym Prezbiterium



Fot. 54 **Odkrywka 20** odkrywka na powierzchni ściany w trójbocznie zamkniętym Prezbiterium







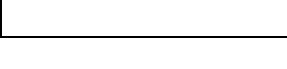
Fot. 55 **Odkrywka 22** odkrywka na powierzchni ściany przy wejściu do zakrystii w prezbiterium

STROP NAWY



Fot. 56 Odkrywka 23 Odkrywka na powierzchni belki stropowej nawy

Tab. VIII. SRATYGRAFIA – Odkrywka na powierzchni belki stropowej nawy odkrywka nr 23.

Nr warstwy	Oznaczenia graficzne Warstwy	Charakterystyka warstwy	Faza chronologiczna	Datowanie
1.		strop drewniany	I	1863 r.
2.		warstwa pokostowa szaro zielona	I	1863 r.
3.		warstwa malarska beżowa (podkreślenie fazowania)	II	XX w.
4.		warstwa malarska kremowa	III	XX w.
5.		warstwa malarska szara	IV	XX w.



Fot. 57 **Odkrywka 24** Odkrywka na powierzchni płyciny stropu nawy







Fot. 58 **Odkrywka 25** Odkrywka na powierzchni wspornika stropu nawy



Fot. 59 **Odkrywka 26** Odkrywka na powierzchni zwornika stropu nawy

Tab. IX. SRATYGRAFIA – Odkrywka na powierzchni zwornika nawy **odkrywka nr 26.**

Nr warstwy	Oznaczenia graficzne Warstwy	Charakterystyka warstwy	Faza chronologiczna	Datowanie
1.		strop drewniany	I	1863 r.
2.		warstwa pokostowa szaro zielona	I	1863 r.
3.		warstwa malarska kremowa	II	XX w.
4.		warstwa malarska szara	III	XX w.



Fot. 60 **Odkrywka 27** Odkrywka na powierzchni zwornika stropu nawy

Tab. X. SRATYGRAFIA – Odkrywka na powierzchni zwornika nawy **odkrywka nr 27**.

Nr warstwy	Oznaczenia graficzne Warstwy	Charakterystyka warstwy	Faza chronologiczna	Datowanie
1.		strop drewniany	I	1863 r.
2.		warstwa podkładowa	I	1863 r.
3.		warstwa pozłoty	I	1863 r.
4.		warstwa malarska kremowa	II	XX w.
5.		warstwa malarska szara	III	XX w.



Fot. 61 **Odkrywka 28** Odkrywka na powierzchni zwornika stropu nawy z widocznymi Złoceniami








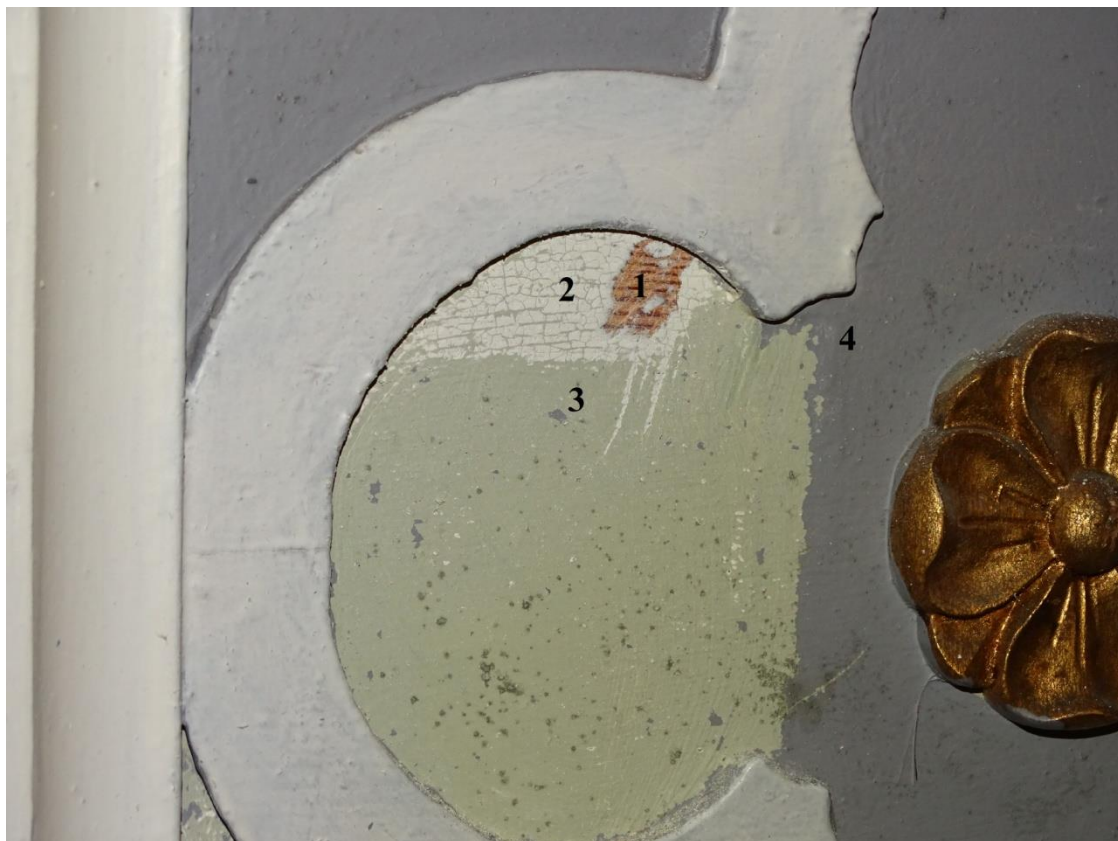
Fot. 62 **Odkrywka 29** Odkrywka na powierzchni zwornika stropu nawy z widocznymi Złoceniami



Fot. 63 **Odkrywka 30** Odkrywka na powierzchni balustrady empory chóru





Tab. X. SRATYGRAFIA – Odkrywka na powierzchni balustrady empory chóru
odkrywka nr 30.

Nr warstwy	Oznaczenia graficzne Warstwy	Charakterystyka warstwy	Faza chronologiczna	Datowanie
1.		balustrada drewniana	I	1863 r.
2.		warstwa pokostowa kremowa	I	1863 r.
3.		warstwa malarska ciepło-szara	II	XX w.
4.		warstwa malarska kremowa	III	XX w.
5.		warstwa malarska szara jasna	IV	XX w.



Fot. 64 **Odkrywka 31** Odkrywka na powierzchni balustrady empory chóru

Tab. XI. SRATYGRAFIA – Odkrywka na powierzchni balustrady empory chóru
odkrywka nr 31.

Nr warstwy	Oznaczenia graficzne Warstwy	Charakterystyka warstwy	Faza chronologiczna	Datowanie
1.		balustrada drewniana	I	1863 r.
2.		warstwa pokostowa kremowa	I	1863 r.
3.		warstwa malarska szaro-zielona	II	XX w.
4.		warstwa malarska szara ciemna	III	XX w.



Fot. 65 **Odkrywka 32** Odkrywka na powierzchni balustrady empory chóru



Fot. 66 **Odkrywka 33** Odkrywka na powierzchni balustrady empory chóru z widocznymi srebrzeniami barwionymi na kolor złoty

1.0 WYNIKI ODKRYWEK / OBSERWACJ

Mur ceglany spoinowany zaprawą o ugrowym odcieniu poprzez dodatek kruszywa naturalnego – żółtego piasku. Bezpośrednio na wątku znajduje się tynk wapienny, jasny o szaro-ugrowym odcieniu o grubości ok. 2,0 – 2,5 cm. Na tynku opracowane zostały warstwy malarskie, miejscami zachowane szczątkowo; pobiała wapienna, warstwy temperowo-klejowe oraz warstwy późniejsze w spólczesnej technice emulsyjnej, o zróżnicowanej kolorystyce. Dolne partie ścian miejscowo skorodowane przez wilgoć, zasolenia i odspojenia wraz z spęcherzeniami. Tynki i warstwy malarskie w wnętrzu kilkakrotnie były naprawiane. Nawarstwienia na ścianach były zmywane usuwane mechanicznie, a następnie uzupełniane wyprawami cementowo – wapiennymi i gipsowymi. Zabiegi te zatarły autentyczną liczbę warstw technologicznych kolejno nałożonych na ściany, dla tego dokładne chronologiczne badania nawarstwień były utrudnione. Wykonane odkrywki i obserwacje uszkodzeń ujawniły na ścianach wnętrza kościoła kilka zachowanych fragmentów wcześniejszych dekoracji malarskich, prawdopodobnie o formach figuralnych stanowiących dawny wystrój kościoła. Część odsłoniętych warstw została uprzednio wymyta i zeskrobana, zwłaszcza w części prezbiterium, dla tego formy i są słabo czytelne. Kilka punktów odsłoniło jednak dość konkretne ślady kolorystyki. Belkowanie stropu kasetonowego pokryte kilkoma warstwami farby olejnej. Pierwsza warstwa bezpośrednio położona na drewnie w kolorze jasno – zielono – szarym (seledynowym). Elementy dekoracyjne zworników stropów posiadają zdobienia eksponowane złoceniem wykonanym szychem scлагmetal u położonego na mikstion. Balustrady empor posiadają kilka warstw powłok olejnych, pierwsze wykonane w jasnej kremowej kolorystyce z dodatkami zieleni i srebrzeń barwionych na złoty kolor. Na powierzchni tynków zidentyfikowano; kolor ścian ciepło-szary, jasno-beżowy, gzymsy i glify okienne kolor biały, lizeny ocieplona biel. Na chwilę obecną trudno określić powierzchnię występowania ewentualnej dekoracyjnej polichromii, lecz istnieje prawdopodobieństwo, że fragmenty malowideł są obrazami malowanymi na większej powierzchni południowych ścian kościoła.

4.0 WNIOSKI

W przeprowadzonych badaniach rozpoznawczych stwierdzono, że na skutek zacieków, zawilgocenia i zasolenia tynki na powierzchni górnej części murów nawy są miejscowo skorodowane lokalnie około 1,5 m od stropu. Wykonane odkrywki stratygraficzne schodkowe ujawniły występowanie od 4 do 6 warstw technologicznych (tabele I – XI), tynk wapienno piaskowy (o grubości 2,0 – 2,5 cm) na murze ceglanym w płaszczyznach ścian i sklepień. Na tynkach występują wyprawy tynkarskie wykonane tynkiem wapienno - cementowym o różnej granulacji oraz uzupełnienia gipsowe. Najstarsze powłoki malarskie prawdopodobnie położone jako pobiała bezpośrednio po wykonaniu tynków, a kolejne wykonane zostały w technikach temperowo-klejowych. Jako pierwotną kolorystykę określa się kolory; ściany ciepło-szary, jasno-beżowy, gzymsy i glify okienne kolor biały, lizeny ocieplona biel. Belki stropowe malowane, pokryte kilkoma warstwami farby olejnej, pierwsza położona bezpośrednio na drewnie w kolorze jasno – zielono – szarym (seledynowym), a dekoracyjne elementy nadwieszzonego zwornika przyozdobione zostały złoceniami. Balustrady empor utrzymane były w jasnej kremowej tonacji z dodatkiem przełamanych zieleni, złocenia listew płycin wykonane zostały w technice srebrzeń barwionych na kolor złoty. Odkrywki

sondażowe odsłoniły szcążkowe fragmenty polichromii figuralnych na ścianach południowych. Do pełniejszej analizy stanu zachowania, formy i zakresu występowania malowideł niezbędne będą dodatkowe prace odkrywkowe na większych partiach płaszczyzn ścian, prowadzone podczas planowanego przyszłego generalnego remontu, które będą podstawą oceny obszaru, jakości i wartości odsłoniętych warstw historycznych wystroju malarskiego kościoła. Odsłonięta w trakcie wykonania odkrywek sondażowych kolorystyka wnętrza, może posłużyć jako dane wyjściowe do opracowania kolorystyki podczas obecnie planowanych prac.

5.0 ZALECENIA

Wszystkie prace i zabiegi kolejno wykonane przy zabytku powinny zostać dokumentowane fotograficznie, a poszczególne zakończone etapy należy podsumować dokumentacją z przebiegu prac.

W zakresie płaszczyzn ścian należało by usunąć skorodowane, zawilgocone i zasolone tynki zwłaszcza górnych partii ścian, a odsłonięte mury w razie potrzeby poddać naturalnemu osuszaniu minimum przez kilka tygodni co umożliwi odparowanie wilgoci z powierzchni i przyspieszy osuszanie w zależności od stopnia zawilgocenia. W trakcie tego okresu należy obserwować odkrytą powierzchnię murów i w miejscach wykwitów solnych skryształizowane sole usuwać mechanicznie metodą obmiatania, a następnie założyć kompresy odsalające (metoda migracji do rozszerzonego środowiska). W miejscach wykwitów i pleśni należy przeprowadzić zabiegi dezynfekcji. Tynki występujące w obiekcie obecnie nie są jednolite pod względem struktury i użytych materiałów zwłaszcza w miejscach wypraw. W związku z powyższym zalecane było by usunięcie części wtórnie wykonanych wypraw oraz w kolejnym etapie precyzyjne usunięcie warstw malarskich z płaszczyzn tynków wapiennych z zachowaniem szczególnej ostrożności z uwagi na to, iż wysoce prawdopodobna jest możliwość występowania dekoracji ściennych, zwłaszcza w części górnych partii ścian nawy i prezbiterium kościoła. Rekonstrukcje tynków na odsłoniętych i osuszonych murach należy wykonać w technice zbliżonej do oryginalnych tynków. Można rozważyć możliwość pokrycia tych partii tynkiem renowacyjnym. Na powierzchni stropów kasetonowych należy wykonać rekonstrukcją złoceń zgodnie z techniką oryginału. Należy wykonać rekonstrukcję złoceń na elementach stropu oraz obramieniach płycin balustrady empory. Kolorystykę stropu i empor przygotować zbliżoną do oryginału uzyskanego w odkrywkach stratygraficznych.

5.0 CEL ORAZ ZAŁOŻENIA KONSERWACJI I RESTAURACJI

Przeprowadzenie prac konserwatorskich ma na celu przywrócenie obiektowi jego dawnych walorów estetycznych, artystycznych i historycznych, stosownych do rangi tego kościoła i jego wystroju. Z uwagi na zniszczone przez zawilgocenie i zasolenie partie skorodowanych tynków, zostaną usunięte wymienione na nowe wapienne lub pod rozważenie należy przyjąć zastosowanie tynków renowacyjnych, które z założenia po nasyceniu solami i nadmiarem wilgoci muszą zostać usunięte. Bezwzględnie należy usunąć błonotwórczą warstwę emulsyjną wraz z warstwą szpachlową z powierzchni tynków, oraz ujedynolnić powierzchnię przez wykonanie przecierki wapiennej z drobnoziarnistą granulacją zaprawy. Kolorystykę ścian, sklepień, stropu i balustrad empor planuje się zrekonstruować na podstawie śladów historycznych uzyskanych w odkrywkach.

6.0 PROGRAM PRAC KONSERWATORSKICH I RESTAURATORSKICH ORAZ INNYCH DZIAŁAŃ ZWIĄZANYCH Z ODRESTAUOWANIEM I KONSERWACJĄ WNĘTRZA

Uwaga: Podane w programie prac nazwy handlowe materiałów czy preparatów i nazwy ich producentów lub dystrybutorów zostały umieszczone jako przykładowe, określające minimalne wymagania dotyczące zalecanych rozwiązań technicznych i technologicznych. Na etapie realizacji zadania inwestor lub wykonawca ma prawo zastosowania materiałów o równoważnych parametrach technicznych innego producenta.

Z uwagi na planowane prace związane z odrestauowaniem wnętrza, dokonano szczegółowej lustracji stanu zachowania wnętrza i zostały wykonane badania stratygraficzno – sondażowe na powierzchni tynków i detalu architektonicznym. Analiza tych działań pozwoliła na opracowanie programu prac konserwatorskich i restauratorskich, w którym przedstawiony został ramowy opis zamierzonych prac technologicznych, opis planowanych zabiegów konserwatorskich oraz propozycje zastosowania odpowiednich materiałów.

Na podstawie przeprowadzonej lustracji stanu zachowania wnętrza kościoła i po wykonaniu badań konserwatorskich należy wykonać dokumentację fotograficzną stanu zachowania obiektu przed rozpoczęciem prac, w trakcie ich trwania ze szczególnym uwzględnieniem dokumentowania konserwacji wystroju malarskiego i po ich zakończeniu. Stwierdza się, że z uwagi na stan obecny zachowania wnętrza kościoła realizację prac należy podzielić na dwa etapy wykonawcze.

I. Etap przygotowawczy:

1. Jako pilne zalec się usunięcie zasolonych i zawilgoconych tynków z porażonych partii ścian
2. Po usunięciu tynków odsłonięty mur ceglany należy poddać naturalnemu procesowi osuszania przez dłuższy okres czasu minimum kilku tygodni
3. Zapewnienie wentylacji wnętrza kościoła.

II. Zasadniczy – polegający na konserwacji i odrestauowaniu wnętrza kościoła.

Odrestauowanie pozostałej części wnętrza – ścian i detalu architektonicznego Przygotowanie tynków do rekonstrukcji kolorystycznej

1. Wykonanie dokumentacji fotograficznej stanu istniejącego przed konserwacją, z całego przebiegu prac i powykonawczą
2. Kontynuowanie odkrywek przez cały okres prowadzonych prac, przeprowadzenie dodatkowych badań stratygraficzno-sondażowych na wybranych powierzchniach ścian i sklepień pozwoli określić ewentualne występowanie wcześniejszych dekoracji malarskich. Wyniki tych badań mogą posłużyć jako materiał do dalszych ustaleń komisji konserwatorskiej

3. Po wykonaniu odkrywek całą powierzchnię tynków oczyścić z wtórnych nawarstwień technologicznych metodą mechaniczną
4. Usunąć zasolone i zawilgocone tynki, w przypadku intensywnego zasolenia nałożyć kompresy z pulpy celulozowej (metoda migracji do rozszerzonego środowiska)
5. Odkryte mury pokryć tynkiem wapiennym lub w razie potrzeby tynkiem renowacyjnym (Keim Trass-Sanierputz-NP., Baunit Sanova Einlagen Trassputz, lub Optolit WTA-Optosan USP...), zewnątrz wykonać przecierkę droбноziarnistą w celu ujednoczenia powierzchni
6. Usunąć późniejsze wyprawy tynkarskie wykonane tynkiem cementowo-wapiennym, cementowym i fleki gipsowe
7. Dokonać niezbędnych uzupełnień i wypraw tynkarskich tynkiem wapienno-piaskowym z zastosowaniem piasku o granulacji zbliżonej do oryginalnych tynków
8. Na całej powierzchni tynków, celu ich wzmocnienia i wyrównania granulacji pod nowe malowanie, należy wykonać przecierkę zaprawą wapienno – piaskową, na bazie wapna dyspergowanego, zaprawą Funcosil Historic Kalkschlamme firmy Remmers, lub Keim Universalputz-Fein, lub Schomburg Thermopal FS33
9. Wykonać gruntowanie ścian roztworem kazeiny lub gruntownikiem syntetycznym (keim Soliprim, Remmers Kiesol)
10. Malowanie wnętrza proponuje się wykonać farbami w technice wapienno - temperowej lub farbą zolowo – krzemianową Innotop firmy Keim.
11. Kolorystyka dla całego wnętrza zostanie opracowana na podstawie odkrytych przekazów potwierdzonych w trakcie dalszych odkrywek. W przeprowadzonych obecnie odkrywkach wstępnie odkryto następujące rozwiązania kolorystyczne:
 - glify okienne, arkady i detal architektoniczny – historyczna biel (kolor starego wapna)
 - sklepienia, lizeny, ocieplona biel
 - płaszczyzny ścian ciepło-szare
14. Z uwagi na występujący różnorodny materiał wystroju, propozycje rozwiązań kolorystycznych należy opracować w samym wnętrzu, przedstawione propozycje powinny korespondować z całością detalu jak i wystroju wnętrza
15. Przed przystąpieniem do ostatecznego malowania, wykonawca przedstawi na wybranym fragmencie kościoła próbne rozwiązania kolorystyczne, do ich ostatecznego zatwierdzenia przez Komisję Konserwatorską
16. Wszelkie pojawiające się nowe problemy w trakcie prowadzonych prac, rozstrzygane będą przy udziale Komisji Konserwatorskiej
17. Po zakończeniu prac wykonawca przekaze inwestorowi 2 egzemplarze dokumentacji opisowej i fotograficznej z całego przebiegu prac.

Zabiegi w kolejności wykonania przy konserwacji stropu kościoła oraz balustrad empor

1. Wykonać dokumentację fotograficzną całego przebiegu prac
2. Wykonanie wstępnych badań konserwatorskich ustalających pełen program działań przy obiekcie
 - - obserwacja całości w świetle zastanym, bocznym – dokonanie analiz stopnia zabrudzenia i zniszczenia struktury drewna i poszczególnych warstw technologicznych
 - - wykonanie potrzebnych badań stratygraficznych dokumentujących, ilość wszystkich warstw w obiekcie
 - - wykonanie prób rozpuszczalnikowych z zastosowaniem rozpuszczalników organicznych: toluen, ksylen, aceton, metanol, terpentyna oraz gotowych preparatów Decon 90 i Contrad 2000.
 - - wykonanie prób na konsolidację wewnętrzną struktury drewna uszkodzonego przez żerujące owady z zastosowaniem roztworu paraloidu B 72 w toluenie lub żywicy poliuretanowych (wybór środka w trakcie prób)
3. Oczyszczenie całej powierzchni z kurzu i brudu, przy pomocy odkurzacza oraz środków zmiatających i wycierających metodą mechaniczną
4. Usunięcie nawarstwień wtórnie wykonanych powłok olejnych z oryginalnej warstwy przy użyciu metody chemicznej z zastosowaniem środka wybranego podczas przeprowadzonych prób
5. Wykonanie zabiegu dezynfekcji i dezynsekcji - nasączenie środkami odkażającymi przeciw grzybom i owadom, od frontu metodą iniekcji od zaplecka metodą nasączania i gazowania z zastosowaniem Chylotox Q – produkcji ALTAX
6. Impregnacja utwardzająca strukturę drewna spróchniałego i uszkodzonego przez owady zastosowaniem roztworu (2% - 7%) Paraloidu B-72 w toluenie
7. Uzupelnienie ubytków drewna i fragmentów profili listew i gzymsów metodą wstawek stolarskich
8. Kitowanie otworów po żerujących owadach i wypełnienie ubytków drewna w miejscach spękań masą kredowo - trocinową na bazie klejowej i akrylowej
9. Nałożenie i opracowanie gruntów na nowo wykonanych wstawkach drewna wraz z wykonaniem uzupełnień warstw malarskich na nowych powierzchniach oraz w miejscach ubytków i zniszczeń
10. Wykonanie uzupełnień i rekonstrukcji malatury zgodnie z techniką oryginału
11. Zabezpieczenie końcowe całej powierzchni werniksem woskowym i jego opracowanie
12. Uzupelnienie ubytków złoczeń w technice zgodnej z oryginałem
13. Patynowanie złoczeń werniksem spirytusowym (Goldlak)
14. Wykonanie dokumentacji fotograficznej i opisowej z całego przebiegu prac konserwatorskich

Zabiegi w kolejności wykonania przy konserwacji przedstawień figuralnych

1. Przed przystąpieniem do prac zostanie wykonana dokumentacja fotograficzna całej powierzchni poddanej konserwacji i kontynuowana w trakcie prac do ich zakończenia.
2. Usunięcie wtórnych powłok malarskich i szpachlowych z powierzchni malowidła metodą mechaniczną przy użyciu środków zmiękczających
3. Prace odkrywkowe kontynuowane będą przez cały okres prac z uwagi na występujące szcążkowe ślady dawnych dekoracji malarskich dawnego wystroju wnętrza oraz zabiegi utrwalające przedstawienia figuralne
 - wykonanie prób rozpuszczalnikowych mających na celu usunięcie przemalowań, przy zastosowaniu metody mechanicznej i chemicznej (środki użyte do wykonania prób np. kw. octowy, terpentyna balsamiczna, alkohol metylowy, aceton) i inne
 - przetestowanie różnych środków konserwatorskich wzmacniających strukturę zewnętrzną i wewnętrzną warstw figuralnych dekoracji malarskich (wybranie właściwego środka umożliwiającego wzmocnienie strukturalne zapewniające tzw. oddychanie partii konserwowanej). Do konsolidacji powierzchniowej proponuje się wykonanie prób z: Paraloid B72, Acryl Clayber, w roztworach o różnej procentowości, do wykonania prób na konsolidację wewnątrz tynkową proponuje się: POW, PAW, Primal AC 33, a do wypełnień Malta, Ledan lub wypełniacz mineralny
 - opracowanie metody usuwania występujących zagrzybień (Rashid, Boramon) itd.
 - analiza wniosków, dobór środków i ustalenie właściwego toku postępowania konserwatorskiego
4. Całkowite usunięcie wszystkich wtórnych warstw technologicznych ścian i stropów (warstw wtórnych zapraw lub wtórnych warstw malatury) z wykorzystaniem metody opracowanej w efekcie wykonanych wcześniej prób.
5. Wykonanie zabiegu wzmocnienia strukturalnego dekoracyjnych warstw technologicznych z zastosowaniem środka wybranego w wyniku wykonanych prób, wprowadzanego metodą iniekcji, w wypadku dużych rozwarstwień warstw malarskich i wewnątrz tynkowych z wykorzystaniem wypełniacza mineralnego
 - wcześniejsze wprowadzenie środka zmniejszającego napięcie powierzchniowe umożliwiającego lepszą penetrację środka użytego do konsolidacji
6. Ponowne, dokładne doczyszczenie dekoracyjnej warstwy, usunięcie ewentualnych przemalowań i retuszy (metoda wybrana na drodze wykonanych prób).
7. Opracowanie powierzchni ubytków przygotowujące pod kitowanie
8. Uzupełnienie ubytków w partii malarskiej
 - wykonanie rekonstrukcji scalającej w części dobraną do charakteru malowidła, z zastosowaniem technologii analogicznej z technologią oryginału
9. Końcowe, całościowe zabezpieczenie powierzchni polichromii (środek wybrany na podstawie wcześniej przeprowadzonych prób).

Program Prac Konserwatorskich i Wyniki Badań Odkrywkowych przygotowali: